




Dell Latitude E7240

Manual de utilizare

Reglementare de Model: P22S
Reglementare de Tip: P22S001



Note, atenționări și avertismente

-  **NOTIFICARE:** O NOTĂ indică informații importante care vă ajută să optimizați utilizarea computerului.
-  **AVERTIZARE: O ATENȚIONARE** indică un pericol potențial de deteriorare a hardware-ului sau de pierdere de date și vă arată cum să evitați problema.
-  **AVERTISMENT:** Un AVERTISMENT indică un pericol potențial de deteriorare a bunurilor, de vătămare corporală sau de deces.

© 2014 Dell Inc. Toate drepturile rezervate. Acest produs este protejat de legile din S.U.A. și de legile internaționale privind drepturile de autor și proprietatea intelectuală. Dell™ și sigla Dell sunt mărci comerciale ale Dell Inc. în Statele Unite și/sau alte jurisdicții. Toate celelalte mărci și denumiri menționate aici pot fi mărci comerciale ale companiilor respective.

2014 -05

Rev. A03

Cuprins

1 Efectuarea de lucrări la computerul dvs.....	5
Înainte de a efectua lucrări în interiorul computerului.....	5
Oprirea computerului.....	7
După efectuarea lucrărilor în interiorul computerului.....	7
2 Andocarea computerului.....	9
3 Scoaterea și instalarea componentelor.....	11
Instrumente recomandate.....	11
Prezentarea generală a sistemului.....	11
Scoaterea cardului SD.....	12
Instalarea cardului SD.....	13
Scoaterea bateriei.....	13
Instalarea bateriei.....	14
Scoaterea capacului bazei.....	14
Instalarea capacului bazei.....	16
Scoaterea cardului SSD mSATA.....	16
Instalarea cardului SSD mSATA.....	16
Scoaterea cadrului tastaturii.....	16
Instalarea cadrului tastaturii.....	17
Scoaterea tastaturii.....	17
Instalarea tastaturii.....	18
Scoaterea zonei de sprijin pentru mâini.....	18
Instalarea zonei de sprijin pentru mâini.....	19
Scoaterea plăcii switch-ului Wi-Fi.....	20
Instalarea plăcii switch-ului Wi-Fi.....	20
Scoaterea modulului de memorie.....	20
Instalarea modulului de memorie.....	21
Scoaterea plăcii WLAN.....	21
Instalarea plăcii WLAN.....	21
Scoaterea cartelei WWAN.....	22
Instalarea cartelei WWAN.....	22
Scoaterea cadrului ecranului.....	22
Instalarea cadrului afișajului.....	23
Scoaterea panoului afișajului.....	23
Instalarea panoului afișajului.....	24
Scoaterea bateriei de tip pastilă.....	24
Instalarea bateriei de tip pastilă.....	25








Scoaterea difuzoarelor.....	25
Instalarea difuzoarelor.....	26
Scoaterea capacului cu balamale al afișajului.....	26
Instalarea capacului cu balamale al afișajului.....	27
Scoaterea radiatorului.....	27
Instalarea radiatorului.....	27
Scoaterea ansamblului afișajului.....	28
Instalarea ansamblului afișajului.....	29
Scoaterea ventilatorului sistemului.....	30
Instalarea ventilatorului sistemului.....	30
Scoaterea plăcii de sistem.....	31
Instalarea plăcii de sistem.....	32
Scoaterea conectorului de alimentare	32
Instalarea conectorului de alimentare.....	33
4 Informații despre portul de andocare.....	35
5 Configurarea sistemului.....	37
Boot Sequence (Secvență de încărcare).....	37
Tastele de navigare.....	37
Opțiunile de configurare a sistemului.....	38
Actualizarea sistemului BIOS	49
Parola de sistem și de configurare.....	49
Atribuirea unei parole de sistem și a unei parole de configurare.....	50
Ștergerea sau modificarea unei parole de sistem și/sau de configurare existente.....	50
6 Diagnosticarea.....	53
Diagnosticarea prin evaluarea îmbunătățită a sistemului la preîncărcare (ePSA).....	53
Indicatoarele luminoase de stare a dispozitivului.....	54
Indicatoarele luminoase de stare a bateriei.....	54
7 Specificații.....	57
8 Cum se poate contacta Dell.....	63

Efectuarea de lucrări la computerul dvs.

Înainte de a efectua lucrări în interiorul computerului

Utilizați următoarele recomandări privind siguranța pentru a vă ajuta să protejați computerul împotriva deteriorărilor potențiale și pentru a vă ajuta să vă asigurați siguranța personală. În lipsa altor recomandări, fiecare procedură inclusă în acest document presupune existența următoarelor condiții:




- Ați citit informațiile privind siguranța livrate împreună cu computerul.
- O componentă poate fi remontată sau, dacă este achiziționată separat, instalată prin efectuarea procedurii de scoatere în ordine inversă.

-  **AVERTISMENT:** Deconectați toate sursele de alimentare înainte de a deschide capacul sau panourile computerului. După ce finalizați lucrările în interiorul computerului, remontați toate capacele, panourile și șuruburile înainte de a conecta sursa de alimentare.
-  **AVERTISMENT:** Înainte de a efectua lucrări în interiorul computerului, citiți informațiile privind siguranța livrate împreună cu computerul. Pentru informații suplimentare privind siguranța și cele mai bune practici, consultați pagina de pornire privind conformitatea cu reglementările la adresa www.dell.com/regulatory_compliance.
-  **AVERTIZARE:** Numeroase reparații pot fi efectuate exclusiv de către un tehnician de service certificat. Trebuie să efectuați numai operații de depanare și reparații simple conform autorizării din documentația produsului dvs. sau conform instrucțiunilor echipei de service și asistență online sau prin telefon. Deteriorarea produsă de operațiile de service neautorizate de Dell nu este acoperită de garanția dvs. Citiți și respectați instrucțiunile de siguranță furnizate împreună cu produsul.
-  **AVERTIZARE:** Pentru a evita descărcarea electrostatică, conectați-vă la împământare utilizând o brățară antistatică sau atingând periodic o suprafață metalică nevopsită, cum ar fi un conector de pe partea din spate a computerului.
-  **AVERTIZARE:** Manevrați componentele și plăcile cu atenție. Nu atingeți componentele sau contactele de pe o placă. Apucați placa de margini sau de suportul de montare metalic. Apucați o componentă, cum ar fi un procesor, de margini, nu de pini.
-  **AVERTIZARE:** Când deconectați un cablu, trageți de conector sau de lamela de tragere, nu de cablul propriu-zis. Unele cabluri au conectori cu lamele de blocare; dacă deconectați un cablu de acest tip, apăsați pe lamelele de blocare înainte de a deconecta cablul. În timp ce îndepărtați conectorii, mențineți-i aliniați uniform pentru a evita îndoirea pinilor acestora. De asemenea, înainte de a conecta un cablu, asigurați-vă că ambii conectori sunt orientați și aliniați corect.
-  **NOTIFICARE:** Culoarea computerului dvs. și anumite componente pot fi diferite față de ilustrațiile din acest document.


Pentru a evita deteriorarea computerului, efectuați pașii următori înainte de a începe lucrări în interiorul acestuia.

1. Asigurați-vă că suprafața de lucru este plană și curată pentru a preveni zgârierea capacului computerului.
2. Oprțiți computerul (consultați secțiunea Oprirea computerului).
3. În cazul în care computerul este conectat la un dispozitiv de andocare (andocat), detașați-l.



-  **AVERTIZARE:** Pentru a deconecta un cablu de rețea, întâi decuplați cablul de la computer, apoi decuplați-l de la dispozitivul de rețea.

4. Deconectați toate cablurile de rețea de la computer.
5. Deconectați computerul și toate dispozitivele atașate de la prizele electrice.
6. Închideți ecranul și întoarceți computerul cu fața în jos pe o suprafață de lucru plană.
 -  **NOTIFICARE:** Pentru a preveni deteriorarea plăcii de sistem, trebuie să scoateți bateria principală înainte de a depana computerul.
7. Scoateți bateria principală.
8. Întoarceți computerul cu partea superioară orientată în sus.
9. Deschideți ecranul.
10. Apăsați pe butonul de alimentare pentru a conecta placa de sistem la împământare.
 -  **AVERTIZARE:** Pentru a vă proteja împotriva șocurilor electrice, deconectați întotdeauna computerul de la priza electrică înainte de a deschide ecranul.
 -  **AVERTIZARE:** Înainte de a atinge vreun obiect din interiorul computerului, conectați-vă la împământare atingând o suprafață metalică nevopsită, cum ar fi placa metalică de pe partea din spate a computerului. În timp ce lucrați, atingeți periodic o suprafață metalică nevopsită pentru a disipa electricitatea statică, care poate deteriora componentele interne.
11. Scoateți toate cardurile inteligente și ExpressCard din sloturile aferente.

Oprirea computerului


 **AVERTIZARE:** Pentru a evita pierderea datelor, salvați și închideți toate fișierele deschise și ieșiți din toate programele deschise înainte să opriți computerul.

1. Închideți sistemul de operare:

- Pentru Windows 8:
 - Utilizând un dispozitiv cu capacitate tactilă:
 - a. Treceți cu degetul dinspre marginea din dreapta a ecranului, deschizând meniul Charms (Butoane) și selectați **Settings (Setări)**.
 - b. Selectați  și apoi selectați **Shut down (Închidere)**.
 - Utilizând un mouse:
 - a. Orientați indicatorul în colțul din dreapta sus al ecranului și faceți clic pe **Settings (Setări)**.
 - b. Faceți clic pe  și apoi selectați **Shut down (Închidere)**.
- În Windows 7:

1. Faceți clic pe **Start** .
2. Faceți clic pe **Shut Down (Închidere)**.

sau

1. Faceți clic pe **Start** .
2. Faceți clic pe săgeata din colțul din dreapta jos al meniului **Start** ca în imaginea de mai jos și apoi pe **Shut**


Down (Închidere).




2. Asigurați-vă că sunt oprite computerul și toate dispozitivele atașate. În cazul în care computerul și dispozitivele atașate nu se opresc automat când închideți sistemul de operare, apăsați și mențineți apăsat butonul de alimentare timp de 4 secunde pentru a le opri.

După efectuarea lucrărilor în interiorul computerului

După ce ați finalizat toate procedurile de remontare, asigurați-vă că ați conectat toate dispozitivele externe, plăcile și cablurile înainte de a porni computerul.

 **AVERTIZARE:** Pentru a evita deteriorarea computerului, utilizați numai bateria creată pentru acest computer Dell. Nu utilizați baterii create pentru alte computere Dell.

1. Conectați toate dispozitivele externe, cum ar fi un replicator de porturi sau baza pentru suporturi media și remontați toate cardurile, cum ar fi un ExpressCard.
2. Conectați toate cablurile de rețea sau de telefonie la computerul dvs.

 **AVERTIZARE:** Pentru a conecta un cablu de rețea, mai întâi conectați cablul la dispozitivul de rețea și apoi conectați-l la computer.

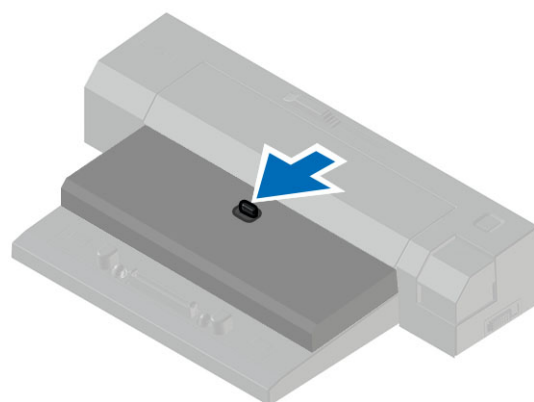
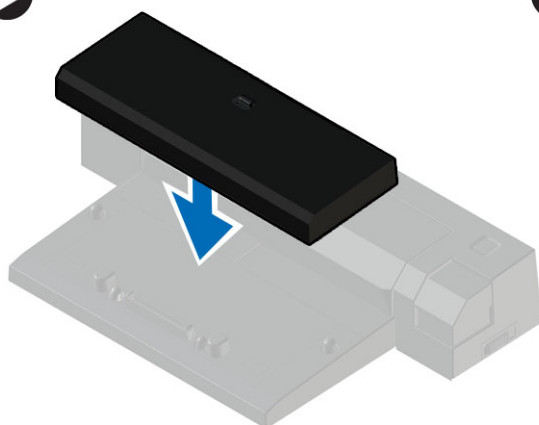
3. Remontați bateria.
4. Conectați computerul și toate dispozitivele atașate la prizele electrice.


5. Porniți computerul.

Andocarea computerului

Urmați pașii pentru andocarea computerului:

- Așezați distanțierul de andocare până când acesta se fixează în poziție cu un sunet specific pe stația de andocare.
- Așezați computerul pe distanțierul de andocare pentru andocarea computerului.



 **NOTIFICARE:** Acest distanțier de andocare poate fi utilizat doar pentru andocarea computerelor Latitude E7240/Latitude E7440. Nu puteți andoca niciun alt computer Dell utilizând această stație de andocare.

Scoaterea și instalarea componentelor

Această secțiune furnizează informații detaliate despre modul de scoatere sau de instalare a componentelor din computer.

Instrumente recomandate

Procedurile din acest document pot necesita următoarele instrumente:

- Șurubelniță mică cu vârful lat
- Șurubelniță Phillips
- Știft de plastic mic

Prezentarea generală a sistemului

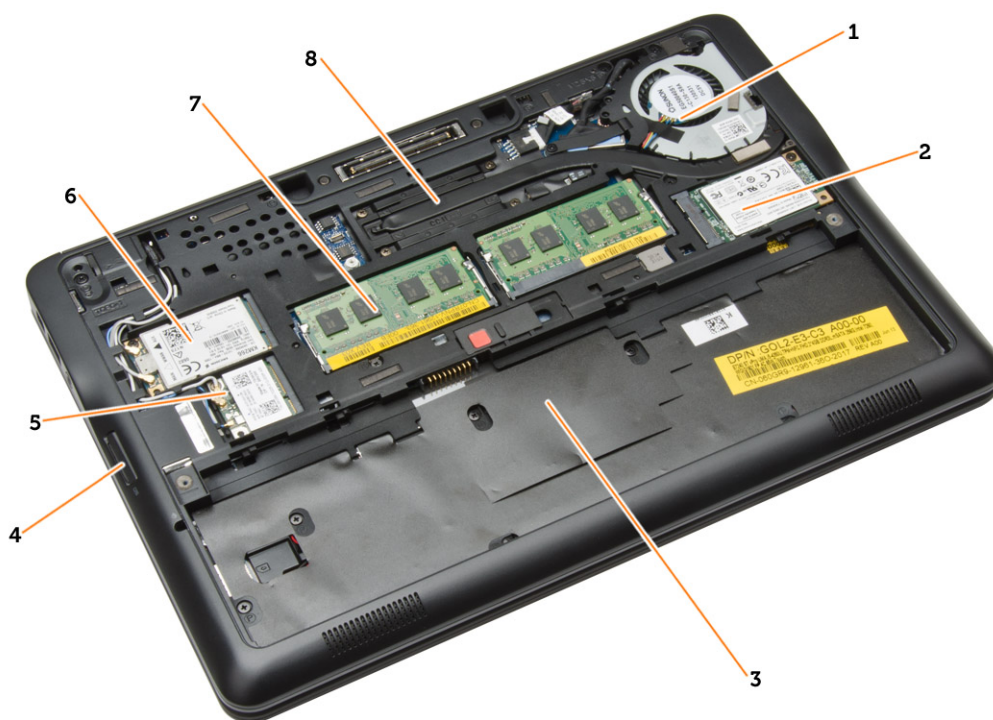
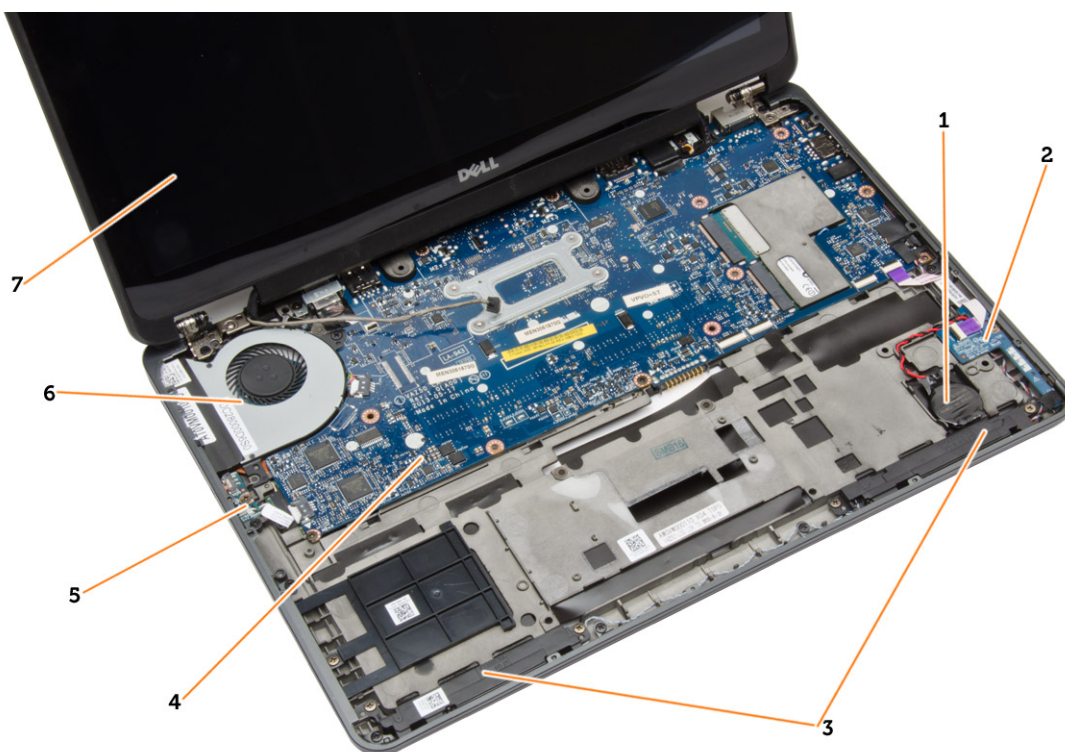


Figura 1. Vedere din interior — partea din spate

1. ventilatorul sistemului;
2. placă mSATA
3. compartiment pentru baterie

4. cardul SD
5. placa WLAN;
6. placa WWAN
7. modulul de memorie;
8. radiatorul

Figura 2. Vedere din interior — partea din față



- | | |
|----------------------------|-----------------------------|
| 1. baterie de tip pastilă | 2. placă pentru cartela SIM |
| 3. difuzorul | 4. placa de sistem |
| 5. placa switch-ului wi-fi | 6. ventilatorul sistemului; |
| 7. ansamblul afișajului | |

Scoaterea cardului SD

1. Urmați procedurile din secțiunea *Înainte de a efectua lucrări în interiorul computerului.*
2. Apăsați pe cardul SD pentru a-l elibera din computer.



3. Glisați cardul SD pentru a-l scoate din computer.

Instalarea cardului SD

1. Glisați cardul SD în slot până când se fixează în poziție.
2. Urmați procedurile din secțiunea *După efectuarea lucrărilor în interiorul computerului.*

Scoaterea bateriei

1. Urmați procedurile din secțiunea *Înainte de a efectua lucrări în interiorul computerului.*
2. Glisați dispozitivul de eliberare pentru a debloca bateria.



3. Ridicați bateria din computer.



Instalarea bateriei

1. Glisați bateria în slot până când se fixează în poziție.
2. Urmați procedurile din secțiunea *După efectuarea lucrărilor în interiorul computerului.*

Scoaterea capacului bazei

1. Urmați procedurile din secțiunea *Înainte de a efectua lucrări în interiorul computerului.*
2. Scoateți bateria.

3. Scoateți șuruburile care fixează capacul bazei pe computer.



4. Ridicați capacul bazei pentru scoaterea sa din computer.

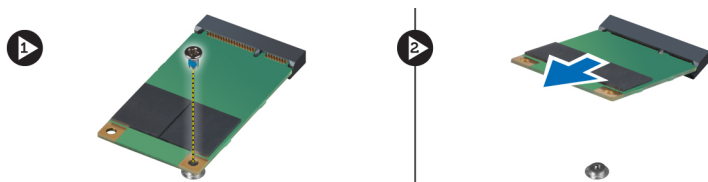


Instalarea capacului bazei

1. Așezați capacul bazei pentru a-l alinia corect cu orificiile șuruburilor de pe computer.
2. Strângeți șuruburile pentru a fixa capacul bazei pe computer.
3. Instalați bateria.
4. Urmați procedurile din secțiunea *După efectuarea lucrărilor în interiorul computerului.*

Scoaterea cardului SSD mSATA

1. Urmați procedurile din secțiunea *Înainte de a efectua lucrări în interiorul computerului.*
2. Scoateți:
 - a. bateria
 - b. cardul SD
 - c. capacul bazei
3. Scoateți șurubul care fixează cardul SSD mSATA și scoateți cardul SSD mSATA de pe computer.



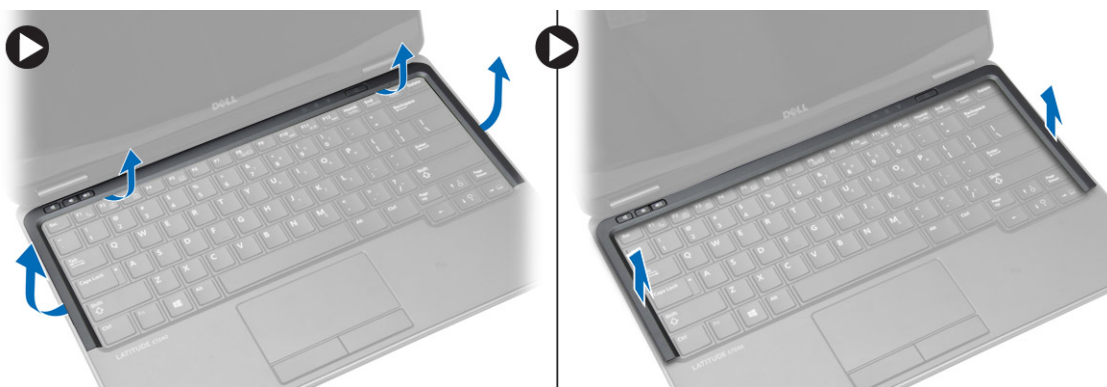
Instalarea cardului SSD mSATA

1. Așezați cardul SSD mSATA în slotul său din computer.
2. Strângeți șurubul pentru a fixa cardul SSD mSATA pe computer.
3. Instalați:
 - a. capacul bazei
 - b. cardul SD
 - c. bateria
4. Urmați procedurile din secțiunea *După efectuarea lucrărilor în interiorul computerului.*

Scoaterea cadrului tastaturii

1. Urmați procedurile din secțiunea *Înainte de a efectua lucrări în interiorul computerului.*
2. Scoateți bateria.

3. Utilizând un știft de plastic, desprindeți cadrul tastaturii pentru a-l elibera din computer. Ridicați pentru a scoate cadrul tastaturii din computer.

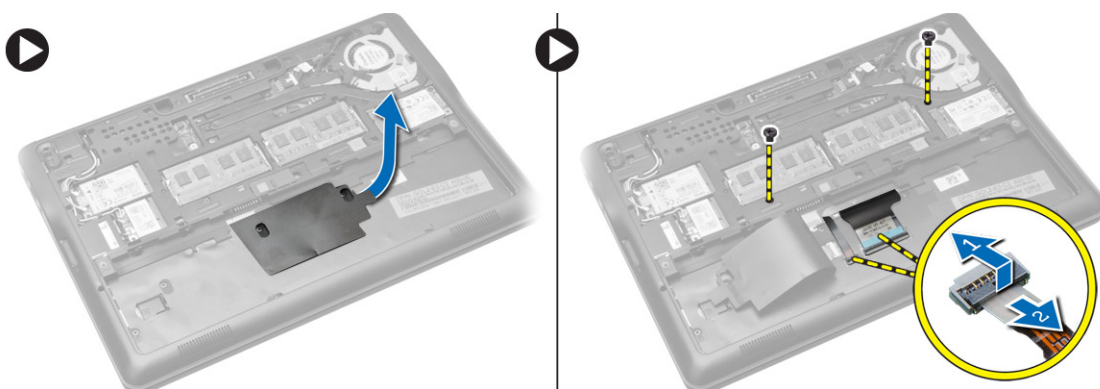


Instalarea cadrului tastaturii

1. Aliniați cadrul tastaturii în compartimentul corespunzător.
2. Apăsați de-a lungul marginilor cadrului tastaturii până când se fixează în poziție.
3. Instalați bateria.
4. Urmați procedurile din secțiunea *După efectuarea lucrărilor în interiorul computerului*.

Scoaterea tastaturii

1. Urmați procedurile din secțiunea *Înainte de a efectua lucrări în interiorul computerului*.
2. Scoateți:
 - a. bateria
 - b. capacul bazei
 - c. cadrul tastaturii
3. Ridicați compartimentul bateriei și scoateți șurubul care fixează tastatura pe computer.
4. Efectuați pașii următori, conform ilustrației:
 - a. Ridicați dispozitivul de blocare ce fixează cablul tastaturii pe computer [1].
 - b. Deconectați cablul tastaturii de la computer [2].



5. Întoarceți computerul și îndepărtați șuruburile care fixează tastatura de computer.

6. Efectuați pașii următori, conform ilustrației:
 - a. Scoateți prin glisare tastatura din computer [1].
 - b. Ridicați tastatura din computer [2].



Instalarea tastaturii

1. Conectați cablul tastaturii și strângeți șurubul care fixează tastatura pe computer.
2. Glisați tastatura în compartimentul corespunzător până ce se fixează cu un sunet specific.
3. Răsturnați computerul, așezați tastatura și strângeți șuruburile care fixează tastatura pe computer.
4. Instalați:
 - a. cadrul tastaturii
 - b. capacul bazei
 - c. bateria
5. Urmați procedurile din secțiunea *După efectuarea lucrărilor în interiorul computerului.*

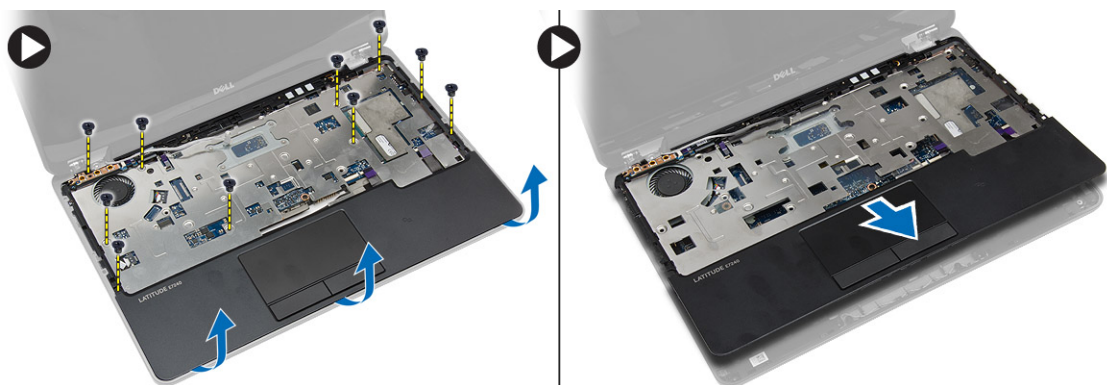
Scoaterea zonei de sprijin pentru mâini

1. Urmați procedurile din secțiunea *Înainte de a efectua lucrări în interiorul computerului.*
2. Scoateți:
 - a. cardul SD
 - b. bateria
 - c. capacul bazei
 - d. cadrul tastaturii
 - e. tastatură
3. Scoateți șuruburile care fixează ansamblul zonei de sprijin pentru mâini și răsturnați computerul.

4. Efectuați pașii următori, conform ilustrației:
 - a. Deconectați cablul de la computer.
 - b. Ridicați dispozitivul de blocare ce fixează cablul tastaturii pe computer [1].
 - c. Deconectați cablul tastaturii [2].
 - d. Deconectați cablul touchpadului de la computer [3].
 - e. Scoateți cablurile din slot [4].



5. Scoateți șuruburile care fixează ansamblul zonei de sprijin pentru mâini pe partea din față a computerului. Desprindeți marginile și ridicați ansamblul zonei de sprijin pentru mâini din computer.

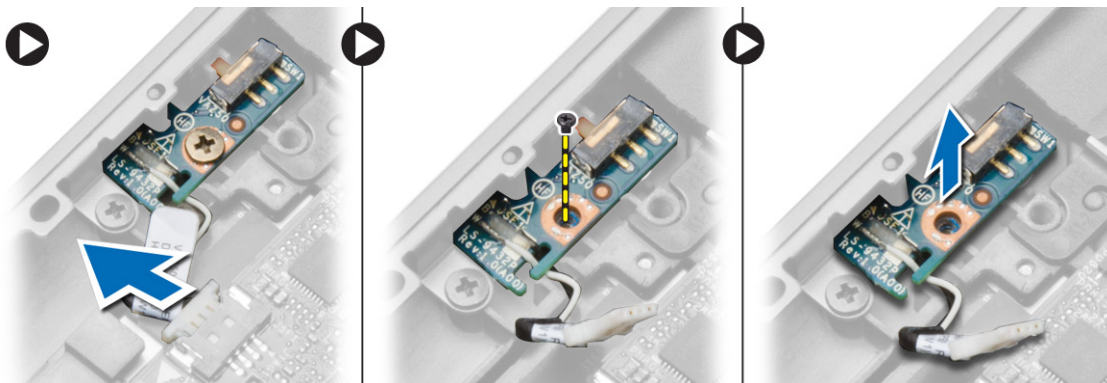


Instalarea zonei de sprijin pentru mâini

1. Aliniați ansamblul zonei de sprijin pentru mâini la poziția sa inițială în computer și fixați-l în poziție.
2. Strângeți șuruburile pentru a fixa ansamblul zonei de sprijin pentru mâini pe partea din față a computerului.
3. Ghidați cablul touchpadului și conectați-l la placa de sistem.
4. Strângeți șuruburile care fixează ansamblul zonei de sprijin pentru mâini pe baza computerului.
5. Instalați:
 - a. tastatură
 - b. cadrul tastaturii
 - c. capacul bazei
 - d. bateria
 - e. cardul SD
6. Urmați procedurile din secțiunea *După efectuarea lucrărilor în interiorul computerului.*

Scoaterea plăcii switch-ului Wi-Fi

1. Urmați procedurile din secțiunea *Înainte de a efectua lucrări în interiorul computerului*.
2. Scoateți:
 - a. cardul SD
 - b. bateria
 - c. capacul bazei
 - d. cadrul tastaturii
 - e. tastatură
 - f. zona de sprijin pentru mâini
3. Deconectați cablul plăcii switch-ului wi-fi de la placa de sistem și scoateți șurubul care fixează placa switch-ului wi-fi pe computer. Scoateți placa switch-ului wi-fi.



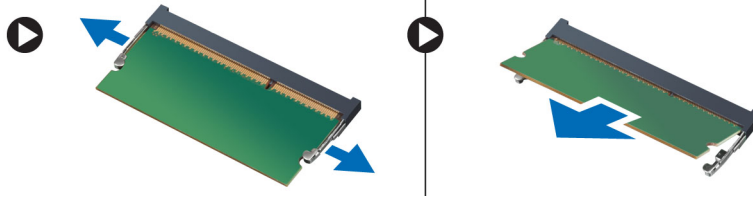
Instalarea plăcii switch-ului Wi-Fi

1. Introduceți placa switch-ului wi-fi în slotul său.
2. Conectați cablul plăcii switch-ului wi-fi la placa de sistem.
3. Strângeți șurubul care fixează placa switch-ului wi-fi pe placa de sistem.
4. Instalați:
 - a. zona de sprijin pentru mâini
 - b. tastatură
 - c. cadrul tastaturii
 - d. capacul bazei
 - e. bateria
 - f. cardul SD
5. Urmați procedurile din secțiunea *După efectuarea lucrărilor în interiorul computerului*.

Scoaterea modului de memorie

1. Urmați procedurile din secțiunea *Înainte de a efectua lucrări în interiorul computerului*.
2. Scoateți:
 - a. bateria
 - b. capacul bazei

3. Desprindeți clemele de fixare și îndepărtați-le de modulul de memorie până când acesta sare din poziție. Scoateți modulul de memorie din conectorul său de pe placa de sistem.

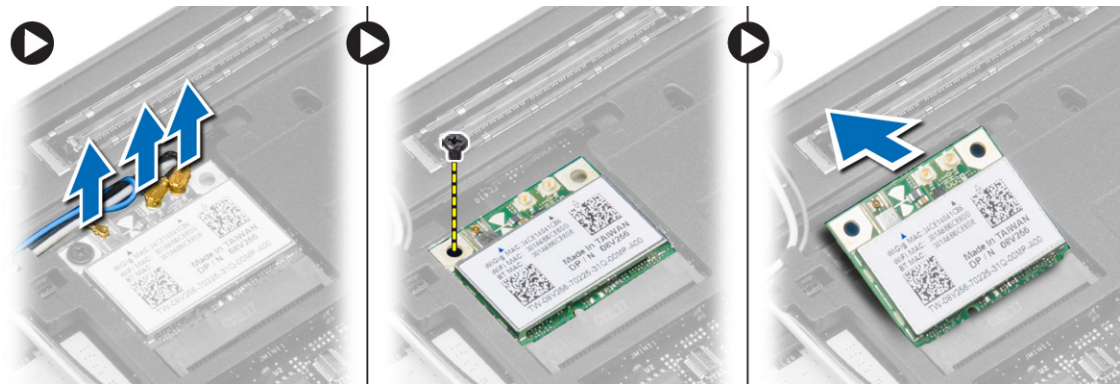


Instalarea modului de memorie

1. Introduceți modulul de memorie în soclu.
2. Apăsați pe cleme de fixare pentru a fixa modulul de memorie pe placa de sistem.
3. Instalați:
 - a. capacul bazei
 - b. bateria
4. Urmați procedurile din secțiunea *După efectuarea lucrărilor în interiorul computerului.*

Scoaterea plăcii WLAN

1. Urmați procedurile din secțiunea *Înainte de a efectua lucrări în interiorul computerului.*
2. Scoateți:
 - a. bateria
 - b. capacul bazei
3. Deconectați cablurile antenei de la placa WLAN și scoateți șurubul care fixează placa WLAN pe computer. Scoateți placa WLAN de pe computer.



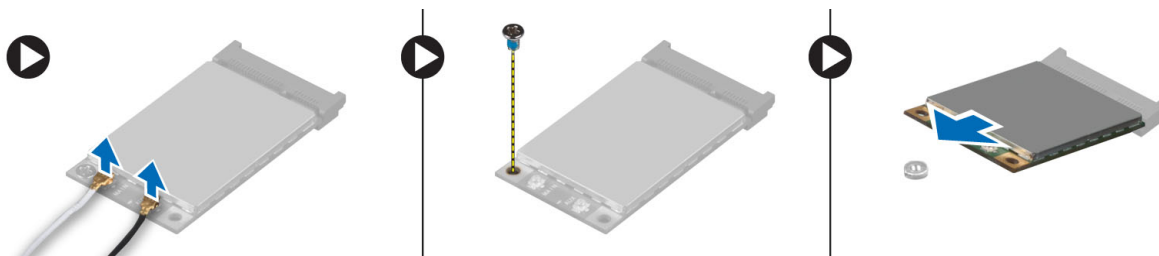
Instalarea plăcii WLAN

1. Introduceți placa WLAN în conector la un unghi de 45 de grade în slotul său.
2. Strângeți șurubul care fixează placa WLAN de computer.
3. Conectați cablurile de antenă la conectorii corespunzători marcați pe placa WLAN.
4. Instalați:
 - a. capacul bazei
 - b. bateria

5. Urmați procedurile din secțiunea *După efectuarea lucrărilor în interiorul computerului.*

Scoaterea cartelei WWAN

1. Urmați procedurile din secțiunea *Înainte de a efectua lucrări în interiorul computerului.*
2. Scoateți:
 - a. bateria
 - b. cardul SD
 - c. capacul bazei
3. Deconectați cablurile antenei de la placa WWAN.
4. Scoateți șurubul care fixează placa WWAN pe computer.
5. Deconectați cablurile de antenă de la placa WWAN. Scoateți șurubul care fixează placa WWAN pe computer și scoateți placa.



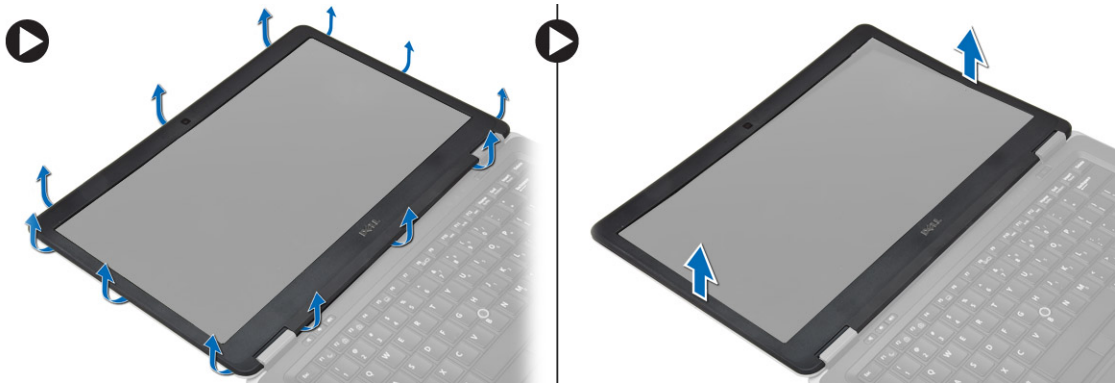
Instalarea cartelei WWAN

1. Așezați placa WWAN în slotul său de pe placa de sistem.
2. Apăsați pe placa WWAN și strângeți șurubul pentru a fixa placa WWAN pe computer.
3. Conectați cablurile de antenă la conectorii corespunzători marcați pe placa WWAN.
4. Instalați:
 - a. capacul bazei
 - b. cardul SD
 - c. bateria
5. Urmați procedurile din secțiunea *După efectuarea lucrărilor în interiorul computerului.*

Scoaterea cadrului ecranului

1. Urmați procedurile din secțiunea *Înainte de a efectua lucrări în interiorul computerului.*
2. Scoateți bateria.

3. Desprindeți marginile cadrului afișajului. Scoateți cadrul afișajului de pe ansamblul afișajului.

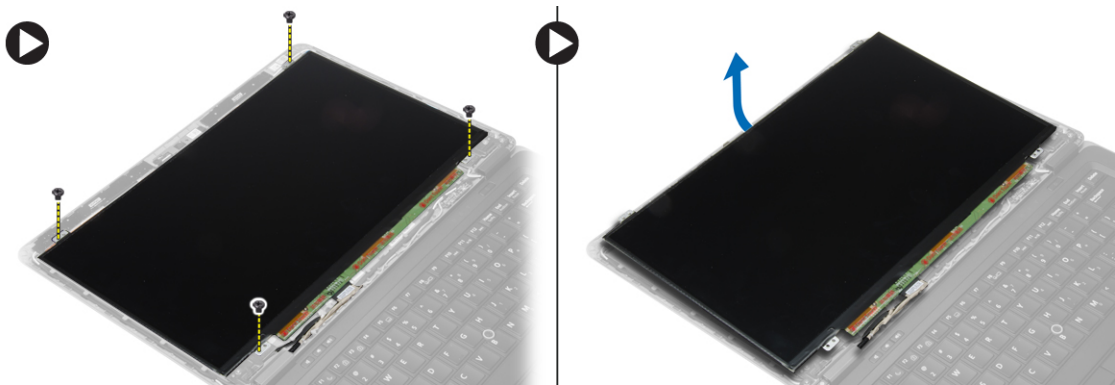


Instalarea cadrului afișajului

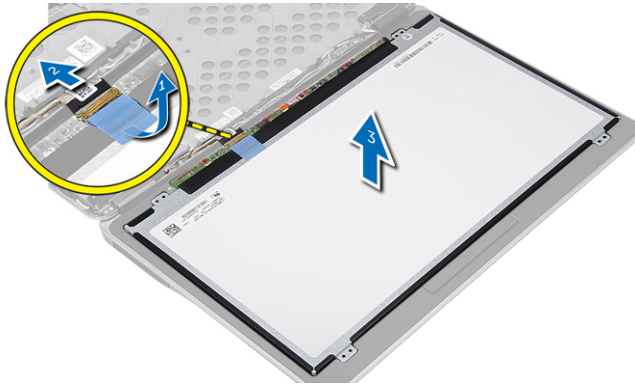
1. Aliniați cadrul afișajului și fixați-l în poziție.
2. Aliniați capacul cu balamale cu afișajul și fixați-l în poziție.
3. Instalați bateria.
4. Urmați procedurile din secțiunea *După efectuarea lucrărilor în interiorul computerului.*

Scoaterea panoului afișajului

1. Urmați procedurile din secțiunea *Înainte de a efectua lucrări în interiorul computerului.*
2. Scoateți:
 - a. bateria
 - b. cadrul afișajului
3. Scoateți șuruburile care fixează panoul afișajului pe ansamblul afișajului. Ridicați panoul afișajului.



4. Efectuați pașii următori, conform ilustrației:
 - a. Desprindeți banda conectorului cablului LVDS [1].
 - b. Deconectați cablul LVDS de la panoul afișajului [2].
 - c. Scoateți panoul afișajului din ansamblul afișajului [3].



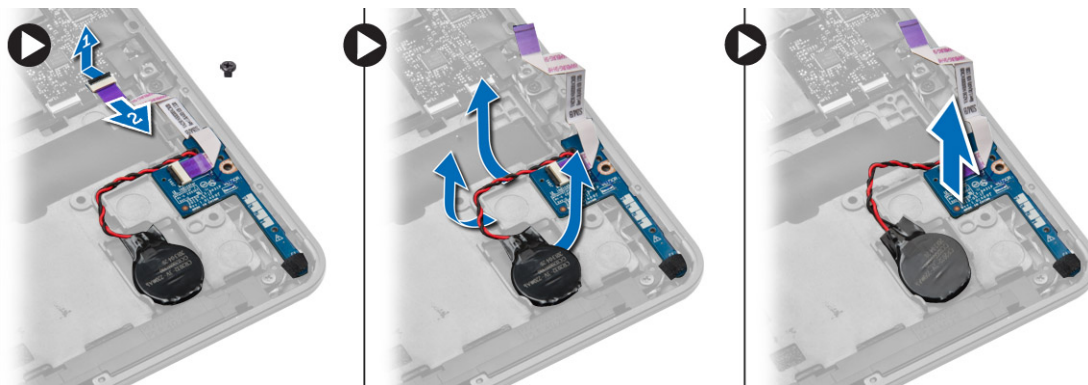
Instalarea panoului afișajului

1. Conectați cablul afișajului (cablul LVDS) la conectorul său de pe panoul afișajului.
2. Așezați panoul afișajului în poziția inițială pe ansamblul afișajului.
3. Strângeți șuruburile pentru a fixa panoul afișajului pe ansamblul afișajului.
4. Instalați:
 - a. cadrul afișajului
 - b. bateria
5. Urmați procedurile din secțiunea *După efectuarea lucrărilor în interiorul computerului.*

Scoaterea bateriei de tip pastilă

1. Urmați procedurile din secțiunea *Înainte de a efectua lucrări în interiorul computerului.*
2. Scoateți:
 - a. cardul SD
 - b. bateria
 - c. capacul bazei
 - d. cadrul tastaturii
 - e. tastatură
 - f. zona de sprijin pentru mâini
3. Scoateți șurubul care fixează bateria rotundă pe placa de sistem.
4. Efectuați pașii următori, conform ilustrației:
 - a. Ridicați dispozitivul de blocare ce fixează cablul I/O pe computer [1].
 - b. Deconectați cablul I/O de la placa de sistem [2].

5. Deconectați cablul bateriei rotunde de la placa de sistem. Scoateți cablurile din slot și scoateți bateria rotundă din computer.



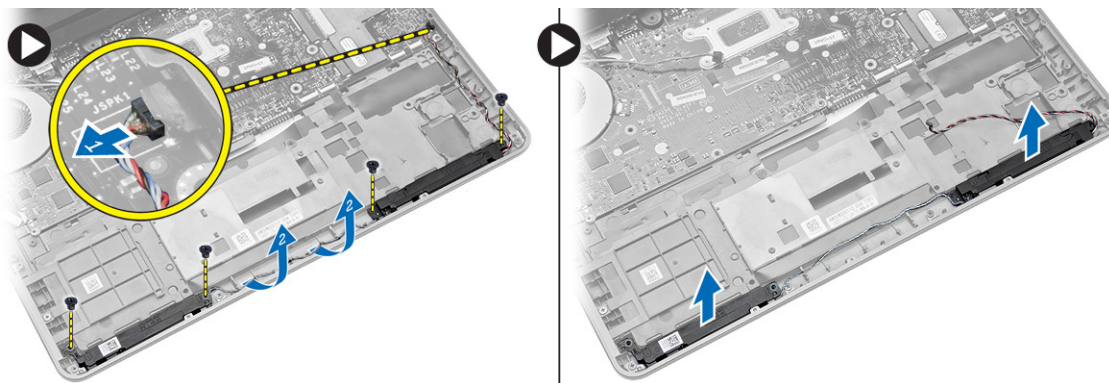
Instalarea bateriei de tip pastilă

1. Așezați bateria rotundă în slotul corespunzător.
2. Ghidați cablurile și conectați cablul bateriei rotunde la placa de sistem.
3. Conectați cablul plăcii I/O la placa de bază.
4. Strângeți șurubul care fixează bateria rotundă pe placa de sistem.
5. Instalați:
 - a. zona de sprijin pentru mâini
 - b. tastatură
 - c. cadrul tastaturii
 - d. capacul bazei
 - e. bateria
 - f. cardul SD
6. Urmați procedurile din secțiunea *După efectuarea lucrărilor în interiorul computerului.*

Scoaterea difuzoarelor

1. Urmați procedurile din secțiunea *Înainte de a efectua lucrări în interiorul computerului.*
2. Scoateți:
 - a. cardul SD
 - b. bateria
 - c. capacul bazei
 - d. cadrul tastaturii
 - e. tastatură
 - f. zona de sprijin pentru mâini

3. Efectuați pașii următori, conform ilustrației:
 - a. Deconectați cablul boxelor [1].
 - b. Scoateți șuruburile care fixează difuzoarele în computer.
 - c. Deconectați cablul boxelor de la placa de sistem [2].
 - d. Scoateți boxe din computer.



Instalarea difuzoarelor

1. Aliniați difuzoarele în poziția lor originală și strângeți șuruburile de computer.
2. Ghidați cablul difuzorului pe computer și conectați-l la placa de sistem.
3. Instalați:
 - a. zona de sprijin pentru mâini
 - b. tastatură
 - c. cadrul tastaturii
 - d. capacul bazei
 - e. bateria
 - f. cardul SD
4. Urmați procedurile din secțiunea *După efectuarea lucrărilor în interiorul computerului*.

Scoaterea capacului cu balamale al afișajului

1. Urmați procedurile din secțiunea *Înainte de a efectua lucrări în interiorul computerului*.
2. Scoateți bateria.
3. Scoateți șuruburile care fixează capacul balamalelor afișajului pe computer. Ridicați capacul balamalelor afișajului.

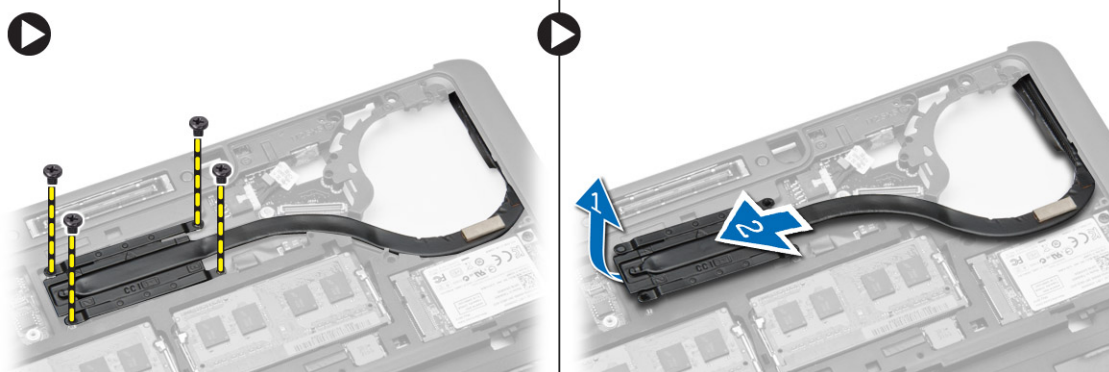


Instalarea capacului cu balamale al afișajului

1. Așezați capacul cu balamalele afișajului și strângeți șuruburile pentru a fixa capacul cu balamalele afișajului pe computer.
2. Instalați bateria.
3. Urmați procedurile din secțiunea *După efectuarea lucrărilor în interiorul computerului.*

Scoaterea radiatorului

1. Urmați procedurile din secțiunea *Înainte de a efectua lucrări în interiorul computerului.*
2. Scoateți:
 - a. cardul SD
 - b. bateria
 - c. capacul bazei
 - d. mSATA
 - e. cadrul tastaturii
 - f. tastatură
 - g. zona de sprijin pentru mâini
 - h. capacul cu balamale al afișajului
 - i. ansamblul afișajului
3. Scoateți șuruburile care fixează radiatorul pe computer.
4. Efectuați pașii următori, conform ilustrației:
 - a. Ridicați radiatorul din computer [1].
 - b. Scoateți radiatorul din computer [2].



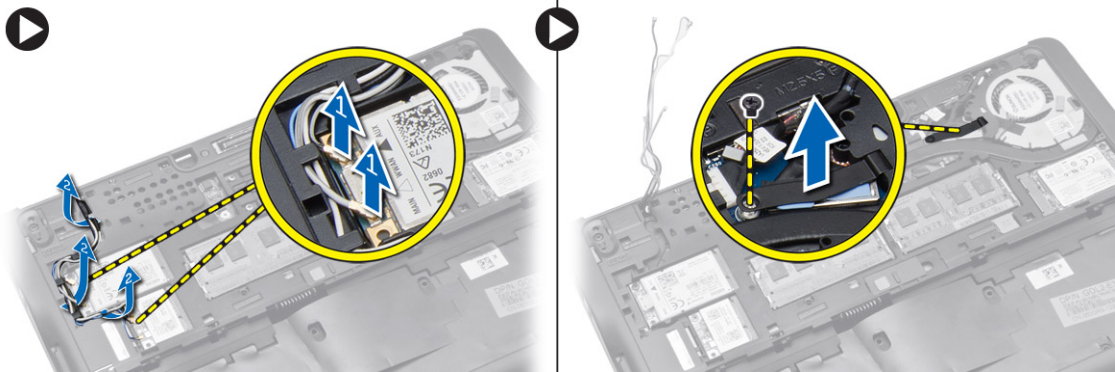
Instalarea radiatorului

1. Așezați radiatorul în poziția sa inițială pe computer.
2. Strângeți șuruburile pentru a fixa radiatorului pe computer.

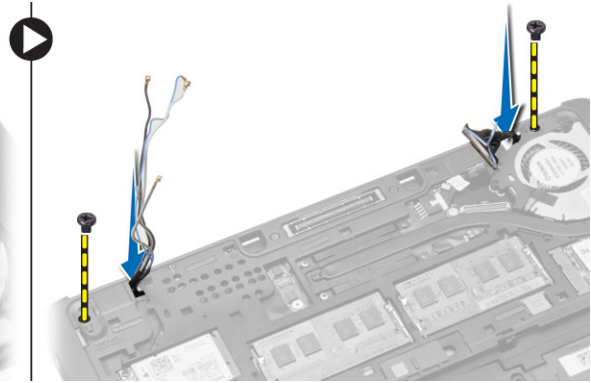
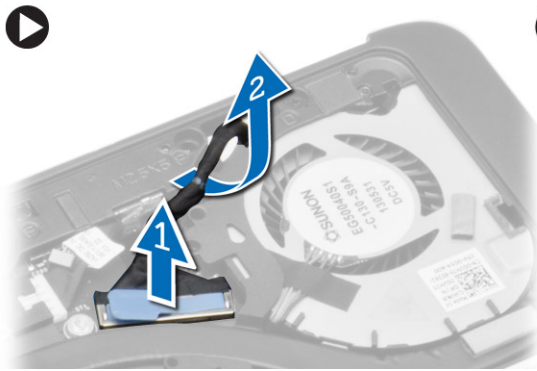
3. Instalați:
 - a. ansamblul afișajului
 - b. capacul cu balamale al afișajului
 - c. zona de sprijin pentru mâini
 - d. tastatură
 - e. cadrul tastaturii
 - f. mSATA
 - g. capacul bazei
 - h. bateria
 - i. cardul SD
4. Urmați procedurile din secțiunea *După efectuarea lucrărilor în interiorul computerului.*

Scoaterea ansamblului afișajului

1. Urmați procedurile din secțiunea *Înainte de a efectua lucrări în interiorul computerului.*
2. Scoateți:
 - a. bateria
 - b. cardul SD
 - c. capacul bazei
 - d. tastatură
 - e. zona de sprijin pentru mâini
3. Efectuați pașii următori, conform ilustrației:
 - a. Deconectați cablul WLAN de la placa de sistem [1].
 - b. Scoateți cablurile WLAN din slot [2].
 - c. Scoateți șurubul care fixează radiatorul pe computer.



4. Efectuați următorii pași conform ilustrației: Deconectați cablurile de antenă de la modulul wireless.
 - a. Deconectați cablul LVDS de la placa de sistem [1].
 - b. Scoateți cablul din slot [2].
 - c. Scoateți șuruburile și trageți cablurile de antenă din orificiile de pe carcasa bazei care fixează ansamblul afișajului pe computer.



5. Scoateți șuruburile care fixează ansamblul afișajului pe computer și ridicați ansamblul afișajului din computer.

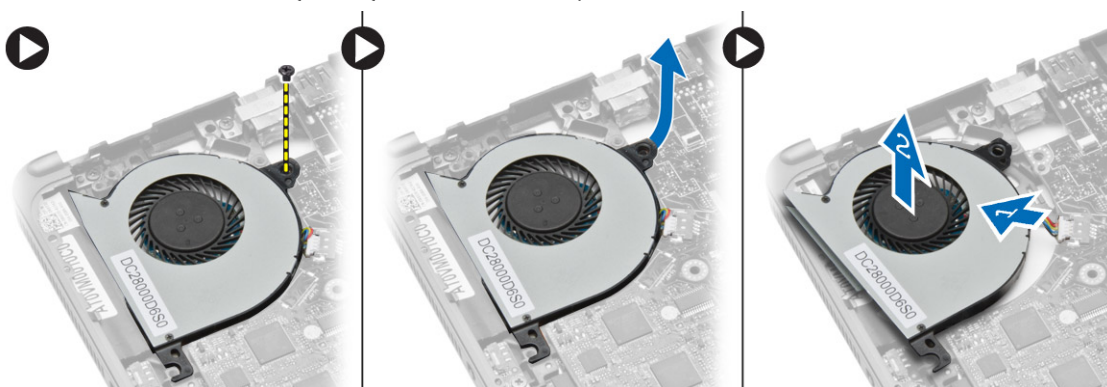


Instalarea ansamblului afișajului

1. Introduceți cablul LVDS și cablul antenei wireless prin orificiile de la baza carcasei și conectați-le.
2. Așezați ansamblul afișajului pe computer.
3. Strângeți șuruburile de pe ambele părți pentru a fixa ansamblul afișajului.
4. Strângeți șurubul care fixează radiatorul pe computer.
5. Ghidați și conectați cablurile LVDS prin canalul de ghidare.
6. Conectați cablul WLAN la computer.
7. Instalați:
 - a. zona de sprijin pentru mâini
 - b. tastatură
 - c. capacul bazei
 - d. cardul SD
 - e. bateria
8. Urmați procedurile din secțiunea *După efectuarea lucrărilor în interiorul computerului.*

Scoaterea ventilatorului sistemului

1. Urmați procedurile din secțiunea *Înainte de a efectua lucrări în interiorul computerului*.
2. Scoateți:
 - a. bateria
 - b. cardul SD
 - c. capacul bazei
 - d. cadrul tastaturii
 - e. tastatură
 - f. zona de sprijin pentru mâini
 - g. capacul cu balamale al afișajului
3. Scoateți șuruburile care fixează ventilatorul sistemului pe computer și ridicați ventilatorul sistemului. Deconectați cablul ventilatorului sistemului și ridicați ventilatorul din computer.

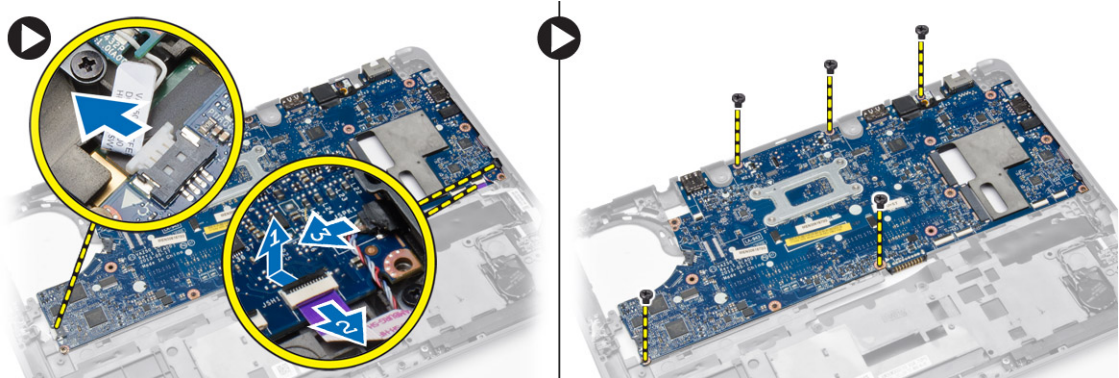


Instalarea ventilatorului sistemului

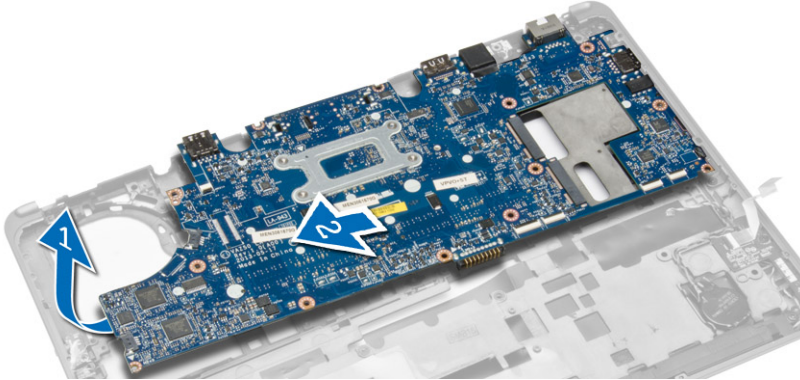
1. Conectați cablul ventilatorului de sistem la placa de sistem.
2. Strângeți șuruburile care fixează ventilatorul sistemului pe computer.
3. Aliniați ventilatorul sistemului în poziția aferentă pe placa de bază.
4. Instalați:
 - a. capacul cu balamale al afișajului
 - b. zona de sprijin pentru mâini
 - c. tastatură
 - d. cadrul tastaturii
 - e. capacul bazei
 - f. cardul SD
 - g. bateria
5. Urmați procedurile din secțiunea *După efectuarea lucrărilor în interiorul computerului*.

Scoaterea plăcii de sistem

1. Urmăți procedurile din secțiunea *Înainte de a efectua lucrări în interiorul computerului.*
2. Scoateți:
 - a. cardul SD
 - b. bateria
 - c. capacul bazei
 - d. mSATA
 - e. cadrul tastaturii
 - f. tastatură
 - g. zona de sprijin pentru mâini
 - h. difuzorul
 - i. capacul cu balamale al afișajului
 - j. ansamblul afișajului
 - k. ventilatorul sistemului;
 - l. radiatorul
 - m. cablul I/O
3. Efectuați pașii următori, conform ilustrației:
 - a. Ridicați dispozitivul de blocare I/O [1].
 - b. Scoateți cablul I/O din placa de sistem [2].
 - c. Deconectați cablul I/O de la placa de sistem [3].
 - d. Deconectați cablul boxei de la placa de sistem.
 - e. Scoateți șuruburile care fixează placa de sistem pe computer.



4. Efectuați pașii următori, conform ilustrației:
 - a. Ridicați marginea din stânga a plăcii de sistem parțial la un unghi de 45 de grade [1].
 - b. Scoateți placa de sistem din computer [2].



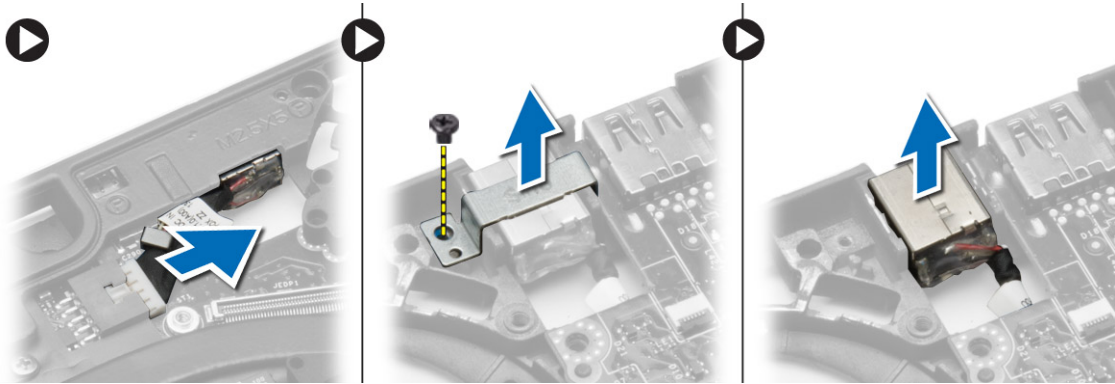
Instalarea plăcii de sistem

1. Așezați placa de bază în compartimentul său de pe computer.
2. Strângeți șuruburile pentru a fixa placa de sistem.
3. Conectați următoarele cabluri la placa de sistem:
 - a. difuzorul
 - b. cablul I/O
4. Instalați:
 - a. ventilatorul sistemului;
 - b. radiatorul
 - c. ansamblul afișajului
 - d. capacul cu balamale al afișajului
 - e. difuzorul
 - f. zona de sprijin pentru mâini
 - g. tastatură
 - h. cadrul tastaturii
 - i. mSATA
 - j. capacul bazei
 - k. bateria
 - l. cardul SD
5. Urmați procedurile din secțiunea *După efectuarea lucrărilor în interiorul computerului.*

Scoaterea conectorului de alimentare

1. Urmați procedurile din secțiunea *Înainte de a efectua lucrări în interiorul computerului.*
2. Scoateți:
 - a. cardul SD
 - b. bateria
 - c. capacul bazei
 - d. tastatură
 - e. zona de sprijin pentru mâini
 - f. ventilatorul sistemului;

3. Deconectați cablul conectorului de alimentare de la placa de sistem și scoateți șurubul care fixează conectorul de alimentare pe computer. Scoateți conectorul de alimentare din computer.



Instalarea conectorului de alimentare

1. Introduceți conectorul de alimentare în slotul său.
2. Conectați conectorul de alimentare la placa de sistem.
3. Strângeți șurubul care fixează conectorul de alimentare pe placa de sistem.
4. Instalați:
 - a. ventilatorul sistemului;
 - b. zona de sprijin pentru mâini
 - c. tastatură
 - d. capacul bazei
 - e. bateria
 - f. cardul SD
5. Urmați procedurile din secțiunea *După efectuarea lucrărilor în interiorul computerului.*

Informații despre portul de andocare

Portul de andocare este utilizat pentru conectarea laptopului la o stație de andocare (opțional).



1. Portul de andocare

Configurarea sistemului

Boot Sequence (Secvență de încărcare)

Boot Sequence (Secvență de încărcare) vă permite să ocoliți ordinea dispozitivelor de pornire definită de utilitarul System Setup (Configurare sistem) și să încărcați sistemul direct pe un dispozitiv specific (de exemplu: unitate optică sau hard disk). În timpul secvenței POST (Power-on Self Test - Testare automată la punerea sub tensiune), când apare sigla Dell, aveți posibilitatea:

- Să accesați utilitarul System Setup (Configurare sistem) apăsând pe tasta <F2>
- Să afișați meniul de încărcare pentru o singură dată apăsând pe tasta <F12>

Meniul de încărcare pentru o singură dată afișează dispozitivele de pe care puteți încărca sistemul, inclusiv opțiunea de diagnosticare. Opțiunile meniului de încărcare sunt:

- Removable Drive (Unitate amovibilă) (dacă există)
- STXXXX Drive (Unitate STXXXX)
 - **NOTIFICARE:** XXX denotă numărul unității SATA.
- Optical Drive (Unitate optică)
- Diagnostics (Diagnosticare)
 - **NOTIFICARE:** Dacă alegeți Diagnostics (Diagnosticare), se va afișa ecranul **ePSA diagnostics** (Diagnosticare ePSA).

De asemenea, ecranul secvenței de încărcare afișează opțiunea de accesare a ecranului System Setup (Configurare sistem).


Tastele de navigare

Tabelul următor afișează tastele de navigare pentru configurarea sistemului.


- **NOTIFICARE:** Pentru majoritatea opțiunilor de configurare a sistemului, modificările pe care le efectuați sunt înregistrate, dar nu au efect până când nu reporniți sistemul.

Tabel 1. Tastele de navigare

Taste	Navigare
Săgeată în sus	Mută la câmpul anterior.
Săgeată în jos	Mută la câmpul următor.
<Enter>	Vă permite să selectați o valoare în câmpul selectat (dacă este cazul) sau să urmăriți legătura din câmp.
Bară de spațiu	Extinde sau restrânge o listă verticală, dacă este cazul.
<Tab>	Mută la următoarea zonă de focalizare.

Taste	Navigare
	 NOTIFICARE: Numai pentru browserul cu grafică standard.
<Esc>	Mută la pagina anterioară până când vizualizați ecranul principal. Dacă apăsați pe <Esc> în ecranul principal, se afișează un mesaj care vă solicită să salvați orice modificări nesalvate și sistemul repornește.
<F1>	Afișează fișierul de ajutor System Setup (Configurare sistem).

Opțiunile de configurare a sistemului

 **NOTIFICARE:** În funcție de computer și de dispozitivele instalate, elementele prezentate în această secțiune pot să apară sau nu.



Tabel 2. General (Generalități)

Opțiune	Descriere
System Information	<p>Această secțiune listează caracteristicile hardware principale ale computerului.</p> <ul style="list-style-type: none"> • System Information (Informații de sistem) - afișează BIOS Version (Versiune BIOS), Service Tag (Etichetă de service), Asset Tag (Etichetă de activ), Ownership Tag (Etichetă proprietar), Ownership Date (Data achiziționării), Manufacture Date (Data fabricației) și Express Service Code (Cod de service expres). • Memory Information (Informații memorie) — afișează Memory Installed (Memorie instalată), Memory Available (Memorie disponibilă), Memory Speed (Viteză memorie), Memory Channels Mode (Mod canale de memorie), Memory Technology (Tehnologie memorie), DIMM A Size (Dimensiune DIMM A) și DIMM B Size (Dimensiune DIMM B). • Processor Information (Informații despre procesor): afișează Processor Type (Tipul procesorului), Core Count (Număr nuclee), Processor ID (ID-ul procesorului), Current Clock Speed (Frecvența curentă), Minimum Clock Speed (Frecvența minimă), Maximum Clock Speed (Frecvența maximă), Processor L2 Cache (Memoria cache L2 procesor), Processor L3 Cache (Memoria cache L3 procesor), HT Capable (Capacitatea HT) și 64-Bit Technology (Tehnologia pe 64 de biți); • Device Information (Informații despre dispozitiv): afișează Primary Hard Drive (Hard disk primar), Fixed bay Device (Dispozitiv cu unități fixate), System eSATA Device (Dispozitiv sistem eSATA), Dock eSATA Device (Dispozitiv andocare eSATA), LOM MAC Address (Adresă LOM MAC), Video Controller (Controler video), Video BIOS Version (Versiune video BIOS), Video Memory (Memorie video), Panel Type (Tip ecran), Native Resolution

Opțiune	Descriere
	(Rezoluție nativă), Audio Controller (Controler audio), Modem Controller (Controler modem), Wi-Fi Device (Dispozitiv Wi-Fi), Cellular Device (Dispozitiv celular), Bluetooth Device (Dispozitiv Bluetooth).
Battery Information	Afișează starea bateriei și tipul adaptorului de c.a. conectat la computer
Boot Sequence	Vă permite să modificați ordinea în care computerul încearcă să găsească un sistem de operare. <ul style="list-style-type: none"> • Diskette Drive (Unitate de dischetă) • Internal HDD (Hard disk intern) • USB Storage Device (Dispozitiv de stocare USB); • CD/DVD/CD-RW Drive (Unitate CD/DVD/CD-RW); • Onboard NIC (Placă de rețea încorporată pe placa de sistem).
Advance Boot Option	Această opțiune este necesară pentru modul de inițializare Legacy (Moștenită). Această opțiune nu este permisă dacă este activă opțiunea Secure Boot (Inițializare securizată). <ul style="list-style-type: none"> • Enable Legacy Option ROMs (Activare memorii ROM de opțiune moștenită) — Această opțiune este activată în mod implicit.
Date/Time	Vă permite să modificați data și ora.

Tabel 3. System Configuration (Configurarea sistemului)

Opțiune	Descriere
Integrated NIC	Vă permite să configurați controlerul de rețea integrat. Opțiunile sunt: <ul style="list-style-type: none"> • Disabled (Dezactivat); • Enabled (Activat). • Enable w/PXE (Activat cu PXE): Această opțiune este activată implicit. • Enable UEFI Network Stack (Activare stivă de rețea UEFI): această opțiune vă permite să activați protocoalele UEFI de lucru în rețea din mediile de rețea anterioare sistemului de operare și cu sisteme de operare din primele generații.
Parallel Port	Vă permite să definiți și să setați modulul de operare al portului paralel pe stația de andocare. Puteți seta portul paralel la:

Opțiune	Descriere
	<ul style="list-style-type: none"> • Disabled (Dezactivat); • AT; • PS2; • ECP (Latitude 7440)
Serial Port	<p>Identifică și definește setările portului serial. Puteți seta portul serial la:</p> <ul style="list-style-type: none"> • Disabled (Dezactivat); • COM1 (setare implicită); • COM2; • COM3; • COM4. <p> NOTIFICARE: Sistemul de operare poate alocă resurse chiar dacă setarea este dezactivată.</p>
SATA Operation	<p>Vă permite să configurați controlerul de hard disk SATA intern. Opțiunile sunt:</p> <ul style="list-style-type: none"> • Disabled (Dezactivat); • AHCI. • RAID On (RAID activat) (setare implicită) <p> NOTIFICARE: Unitatea SATA este configurată pentru a accepta modul RAID.</p>
Drives	<p>Vă permite să configurați unitățile SATA încorporate. Opțiunile sunt:</p> <ul style="list-style-type: none"> • SATA-0; • SATA-1; • SATA-2; • SATA-3; <p>Setare implicită: All drives are enabled (Toate unitățile sunt activate)</p>
SMART Reporting	<p>Acest câmp stabilește dacă erorile de hard disk pentru unitățile integrate sunt raportate în timpul pornirii sistemului. Această tehnologie face parte din specificația SMART (Self Monitoring Analysis and Reporting Technology - Tehnologie de analiză și raportare cu monitorizare automată).</p> <ul style="list-style-type: none"> • Enable SMART Reporting (Activare raportare SMART) - această opțiune este dezactivată în mod implicit.
USB Configuration	<p>Vă permite să definiți configurația USB. Opțiunile sunt:</p>


Opțiune	Descriere
USB PowerShare	<ul style="list-style-type: none"> • Enable Boot Support (Activare compatibilitate pentru pornire); • Enable External USB Port (Activare port USB extern); • Enable USB3.0 Controller (Activare controler USB3.0) <p>Setare implicită: toate opțiunile sunt activate.</p> <p>Vă permite să configurați comportamentul caracteristicii USB PowerShare. Opțiunea este dezactivată implicit.</p> <ul style="list-style-type: none"> • Enable USB PowerShare (Activare USB PowerShare)
Audio	<p>Vă permite să activați sau să dezactivați controlerul audio integrat.</p> <ul style="list-style-type: none"> • Enable Audio(Activare sunet) Această opțiune este activată în mod implicit
Keyboard Illumination	<p>Permite alegerea modului de operare a caracteristicii de iluminare tastatură. Opțiunile sunt:</p> <ul style="list-style-type: none"> • Disabled (Dezactivat) (setare implicită); • Level is 25% (Nivelul este 25 %) • Level is 50% (Nivelul este 50 %) • Level is 75% (Nivelul este 75 %) • Level is 100% (Nivelul este 100%)
Unobtrusive Mode	<p>Permite setarea modului care va opri toate emisiile de lumină și de sunet din sistem. Opțiunea este dezactivată implicit.</p> <ul style="list-style-type: none"> • Enable Unobtrusive Mode (Activare mod discret)
Miscellaneous Devices	<p>Vă permite să activați sau să dezactivați diverse dispozitive de pe placă. Opțiunile sunt:</p> <ul style="list-style-type: none"> • Enable Microphone (Activare microfon); • Enable Hard Drive Free Fall Protection (Activare protecție hard disk la cădere liberă); • Enable Camera (Activare cameră); • Enable Media Card (Activare card de stocare) • Disable Media Card (Dezactivare card de stocare) <p>Setare implicită: Toate dispozitivele sunt activate.</p>

Tabel 4. Video


Opțiune	Descriere
LCD Brightness	Vă permite să setați luminozitatea afișajului în funcție de sursa de alimentare (baterie sau alimentare de c.a.).

Tabel 5. Security (Securitate)

Opțiune	Descriere
Admin Password	<p>Acest câmp vă permite să setați, să modificați sau să ștergeți parola de administrator (admin) (denumită uneori parolă de configurare). Parola de administrator activează anumite caracteristici de securitate.</p> <ul style="list-style-type: none"> • Introduceți parola veche • Introduceți parola nouă • Confirmați parola nouă <p>Setare implicită: Not set (Nesetat)</p>
System Password	<p>Vă permite să setați, să modificați sau să ștergeți parola de sistem.</p> <ul style="list-style-type: none"> • Introduceți parola veche • Introduceți parola nouă • Confirmați parola nouă <p>Setare implicită: Not set (Nesetat)</p>
Internal HDD-1 Password	<p>Vă permite să setați să modificați sau să ștergeți parola de administrator. Unitatea nu dispune de o parolă setată implicit.</p> <ul style="list-style-type: none"> • Introduceți parola veche • Introduceți parola nouă • Confirmați parola nouă <p>Setare implicită: Not set (Nesetat)</p>
Strong Password	<p>Vă permite să impuneți opțiunea de a seta întotdeauna parole puternice. Setare implicită: opțiunea Enable Strong Password (Setare parolă puternică) nu este selectată.</p>
Password Configuration	<p>Puteți defini lungimea parolei: min. = 4, max. = 32.</p>
Password Bypass	<p>Vă permite să activați sau să dezactivați permisiunea de ocolire a parolei de sistem și a parolei pentru hard diskul intern, când sunt setate. Opțiunile sunt:</p> <ul style="list-style-type: none"> • Disabled (Dezactivat) (setare implicită); • Reboot bypass (Ocolire repornire).
Password Change	<p>Vă permite să activați sau să dezactivați permisiunea la parola de sistem și la cea pentru hard disk când este setată parola de administrator. Setare implicită: Allow Non-Admin Password Changes (Se permit modificări de parolă în afară de cea de administrator) nu este selectată.</p>
Non-Admin Setup Changes	<p>Vă permite să stabiliți dacă modificările opțiunii de configurare sunt permise când este setată o parolă de administrator. Opțiunea este dezactivată.</p> <ul style="list-style-type: none"> • Permite modificările comutatorului wireless


Opțiune	Descriere
TPM Security	Vă permite să activați modulul TPM (Trusted Platform Module - Modul pentru platforme de încredere) în timpul secvenței POST. Setare implicită: Opțiunea este dezactivată.
Computrace	Vă permite să activați sau să dezactivați software-ul opțional Computrace. Opțiunile sunt: <ul style="list-style-type: none"> • Deactivate (Inactivare) (setare implicită); • Disable (Dezactivare); • Activate (Activare).  NOTIFICARE: Opțiunile Activate (Activare) și Disable (Dezactivare) vor activa sau dezactiva permanent caracteristica și nu vor mai fi permise modificări ulterioare.
CPU XD Support	Vă permite să activați modul Execute Disable (Dezactivare execuție) al procesorului. Setare implicită: Enable CPU XD Support (Activare compatibilitate XD procesor)
OROM Keyboard Access	Vă permite să setați opțiunea de a accesa ecranele Option ROM Configuration (Configurare opțiune ROM) utilizând taste rapide în timpul încărcării. Opțiunile sunt: <ul style="list-style-type: none"> • Enable (Activare) (setare implicită); • One Time Enable (Activare o singură dată); • Disable (Dezactivare);
Admin Setup Lockout	Vă permite să împiedicați utilizatorii să acceseze configurarea când este setată o parolă de administrator. Setare implicită: Disabled (Dezactivat)

Tabel 6. Secure Boot (Pornire securizată)

Secure Boot Enable	Vă permite să activați sau să dezactivați caracteristica Secure Boot (Pornire securizată). <ul style="list-style-type: none"> • Disabled (Dezactivat); • Enabled (Activat) (Setare implicită)  NOTIFICARE: Pentru activare, sistemul trebuie să se găsească în modul de inițializare UEFI și să permită dezactivarea memoriilor ROM de opțiune moștenită.
Expert key Management	Vă permite să manipulați bazele de date pentru cheile de securitate numai dacă sistemul se află în modul particularizat. Opțiunea Enable Custom Mode (Activare mod particularizat) este dezactivată implicit. Opțiunile sunt: <ul style="list-style-type: none"> • PK • KEK • db • dbx

Dacă activați Custom Mode (Mod particularizat), apar opțiunile relevante pentru PK, KEK, db și dbx. Opțiunile sunt:

- Save to File (Salvare în fișier) - salvează cheia într-un fișier selectat de utilizator
- Replace from File (Înlocuire din fișier) - înlocuiește cheia curentă cu o cheie dintr-un fișier selectat de utilizator
- Append from File (Adăugare de la fișier) - adaugă o cheie la baza de date curentă dintr-un fișier selectat de utilizator
- Delete (Ștergere) - șterge cheia selectată
- Reset All Keys (Reinițializare totală chei) - reinițializează la setarea implicită
- Delete All Keys (Ștergere totală chei) - șterge toate cheile

 **NOTIFICARE:** Dacă dezactivați modul particularizat, toate modificările efectuate se vor șterge și cheile se vor restabili la setările implicite.

Tabel 7. Performance (Performanțe)

Opțiune	Descriere
Multi Core Support	<p>Acest câmp specifică dacă procesul va avea activate unul sau toate nucleele. Performanțele anumitor aplicații se vor îmbunătăți odată cu nucleele suplimentare. Această opțiune este activată în mod implicit. Vă permite să activați sau să dezactivați compatibilitatea pentru mai multe nuclee pentru procesor. Opțiunile sunt:</p> <ul style="list-style-type: none"> • All (Toate) (setare implicită); • 1 • 2
Intel SpeedStep	<p>Vă permite să activați sau să dezactivați caracteristica Intel SpeedStep. Setare implicită: Enable Intel SpeedStep (Activare Intel SpeedStep)</p>
C States Control	<p>Vă permite să activați sau să dezactivați stările de repaus suplimentare ale procesorului. Setarea implicită: Opțiunea C States (Stări C) este activată.</p>
Intel TurboBoost	<p>Vă permite să activați sau să dezactivați modul Intel TurboBoost al procesorului. Setare implicită: Enable Intel TurboBoost (Activare Intel TurboBoost)</p>
Hyper-Thread Control	<p>Vă permite să activați sau să dezactivați caracteristica HyperThreading în procesor. Setare implicită: Enabled (Activat)</p>
Rapid Start Technology	<p>Caracteristica Intel Rapid Start (Pornire rapidă Intel) poate îmbunătăți durata de funcționare a bateriei plasând automat sistemul într-o stare cu consum redus de energie în timpul repausului după o perioadă specificată de</p>

Opțiune	Descriere
	<p>utilizator. Opțiunile sunt activate în mod implicit:</p> <ul style="list-style-type: none"> • Intel Rapid Start Feature (Caracteristică de pornire rapidă Intel) • Transition to Rapid Start when using Timer (Tranziție la pornire rapidă când se utilizează cronometru) <p>Valoarea Rapid Start Timer (Cronometru pornire rapidă) se poate configura pentru a plasa sistemul în Rapid State (Stare rapidă) conform cerințelor.</p>


Tabel 8. Power Management (Gestionarea alimentării)

Opțiune	Descriere
AC Behavior	<p>Permite pornirea automată a computerului când adaptorul de c.a. este conectat. Opțiunea este dezactivată.</p> <ul style="list-style-type: none"> • Wake on AC (Activare prin c.a.)
Auto On Time	<p>Vă permite să setați ora la care computerul trebuie să pornească automat. Opțiunile sunt:</p> <ul style="list-style-type: none"> • Disabled (Dezactivat) (setare implicită); • Every Day (În fiecare zi); • Weekdays (În zilele lucrătoare). • Select Days (Selectare zile)
USB Wake Support	<p>Vă permite să activați dispozitivele USB pentru activarea computerului din modul de veghe. Opțiunea este dezactivată.</p> <ul style="list-style-type: none"> • Enable USB Wake Support (Activare suport reactivare prin USB)
Wireless Radio Control	<p>Permite controlul radioului WLAN și WWAN. Opțiunile sunt:</p> <ul style="list-style-type: none"> • Control WLAN radio (Control radio WLAN) • Control WWAN radio (Control radio WWAN) <p>Setare implicită: ambele opțiuni sunt dezactivate.</p>
Wake on LAN/WLAN	<p>Această opțiune permite pornirea computerului din starea oprit, declanșată printr-un semnal LAN special. Revenirea din starea de inactivitate nu este afectată de această setare și trebuie să fie activată din sistemul de operare. Această caracteristică funcționează numai când computerul este conectat la sursa de alimentare de c.a.</p> <ul style="list-style-type: none"> • Disabled (Dezactivat) - nu permite pornirea sistemului prin semnale LAN speciale când primește un semnal de activare din LAN sau wireless LAN (setare implicită); • LAN Only (Numai LAN) - permite pornirea sistemului prin semnale LAN speciale; • WLAN Only (Numai WLAN); • LAN or WLAN (LAN sau WLAN).

Opțiune	Descriere
	<ul style="list-style-type: none"> LAN with PXE Boot (LAN cu inițializare PXE)
Block Sleep	<p>Vă permite să blocați intrarea computerului în starea de veghe. Opțiunea este dezactivată implicit.</p> <ul style="list-style-type: none"> Block Sleep (S3) (Blocare inactivitate (S3))
Peak Shift	<p>Modul Peak Shift (Comutare perioadă de vârf) poate fi utilizat pentru minimizarea consumului de energie în perioadele de vârf din timpul unei zile. Setări orele de activare și dezactivare pentru funcționarea modului Peak Shift (Comutare perioadă de vârf).</p> <ul style="list-style-type: none"> Enable Peak Shift (Activare comutare perioadă de vârf) (Dezactivat)
Advanced Battery Charge Configuration	<p>Permite maximizarea sănătății bateriilor din sistem în modul Advanced Battery Charge Mode (Modul de încărcare avansată a bateriei). Acesta utilizează un algoritm de încărcare standard și alte tehnici pentru maximizarea sănătății bateriei</p> <ul style="list-style-type: none"> Enable Advanced Battery Charge Mode(Modul de încărcare avansată a bateriei) (Dezactivat)
Primary Battery Configuration	<p>Vă permite să definiți modul de efectuare a încărcării bateriei, când este conectată la c.a. Opțiunile sunt:</p> <ul style="list-style-type: none"> Adaptive(Adaptiv) (Activat) Standard Charge (Încărcare standard); Express Charge (Încărcare expres); Primary AC Use (Utilizare c.a. principală) Custom Charge (Încărcare personalizată) — puteți seta procentajul la care bateria trebuie să se încarce.
Intel Smart Connect Technology	<p>Opțiunea este dezactivată în mod implicit. Dacă opțiunea este activată, aceasta va detecta periodic o conexiune wireless din apropiere în timp ce sistemul se află în repaus. Va sincroniza e-mailurile sau aplicațiile de rețele sociale deschise când sistemul a intrat în starea de repaus.</p> <ul style="list-style-type: none"> Smart Connection(Conexiune inteligentă) (Dezactivat)

Tabel 9. POST Behavior (Comportament POST)

Opțiune	Descriere
Adapter Warnings	<p>Vă permite să activați mesajele de avertizare adaptor când sunt utilizate anumite adaptoare de alimentare. Opțiunea este activată implicit.</p> <ul style="list-style-type: none"> Enable Adapter Warnings (Activare avertizare adaptor)
Keypad (Embedded)	<p>Vă permite să alegeți una din două metode de a activa tastatura care este încorporată în tastatura internă.</p> <ul style="list-style-type: none"> Fn Key Only (Numai tasta Fn) By Numlock (Prin Numlock)

Opțiune	Descriere
	 NOTIFICARE: În timpul executării configurării, această opțiune nu are niciun efect, Setup (Configurare) funcționează în modul „Fn Key Only” (Numai cu tasta Fn).
Mouse/Touchpad	<p>Vă permite să definiți modul în care sistemul gestionează intrarea de mouse și touchpad. Opțiunile sunt:</p> <ul style="list-style-type: none"> • Serial Mouse (Mouse serial); • PS2 Mouse (Mouse PS/2) • Touchpad/Mouse PS/2 (setare implicită);
Numlock Enable	<p>Specifică dacă funcția NumLock poate fi activată atunci când se încarcă sistemul. Această opțiune este activată implicit.</p> <ul style="list-style-type: none"> • Enable Numlock (Activare Numlock)
Fn Key Emulation	<p>Permite potrivirea caracteristicii tastă <Scroll Lock> (blocare navigare sus/jos) de pe tastatura PS/2 cu caracteristica tastă <Fn> într-o tastatură internă. Opțiunea este activată implicit.</p> <ul style="list-style-type: none"> • Enable Fn Key Emulation (Activare emulare tastă Fn)
Fastboot	<p>Vă permite să accelerați procesul de inițializare ignorând anumite etape de compatibilitate.</p> <ul style="list-style-type: none"> • Minimal (Minim) • Thorough (Complet) • Auto (Automat);
Extended BIOS POST Time	<p>Vă permite să creați o întârziere suplimentară înainte de inițializare și permite utilizatorului să vadă un mesaj de stare POST.</p> <ul style="list-style-type: none"> • 0 seconds (0 secunde) • 5 seconds (5 secunde) • 10 seconds (10 secunde)

Tabel 10. Virtualization Support (Compatibilitate virtualizare)

Opțiune	Descriere
Virtualization	<p>Vă permite să activați sau să dezactivați tehnologia de virtualizare Intel. Setarea implicită: Enable Intel Virtualization Technology (Activare tehnologie de virtualizare Intel)</p>
VT for Direct I/O	<p>Activează sau dezactivează instrumentul VMM (Virtual Machine Monitor - Monitor de mașini virtuale), pentru a utiliza sau nu capacitățile hardware suplimentare oferite de tehnologia de virtualizare Intel® pentru I/O direct Enable VT for Direct I/O (Activare VT pentru I/O direct)— Această opțiune este activată implicit.</p>
Trusted Execution	<p>Această opțiune specifică dacă un instrument MVMM (Measured Virtual Machine Monitor - Monitor măsurat de mașini virtuale) poate utiliza capacitățile hardware suplimentare furnizate de tehnologia Intel Trusted Execution. Opțiunile TPM Virtualization Technology (Tehnologie de virtualizare TPM) și Virtualization</p>

Opțiune	Descriere
	Technology for Direct I/O (Tehnologie de virtualizare pentru I/O direct) trebuie să fie activate pentru a utiliza această caracteristică. Trusted Execution (Execuție acreditată) — dezactivată implicit.

Tabel 11. Wireless

Opțiune	Descriere
Wireless Switch	Vă permite să setați dispozitivele wireless care pot fi controlate de comutatorul wireless. Opțiunile sunt: <ul style="list-style-type: none"> • WWAN • WLAN • Bluetooth • WiGig <p>Toate opțiunile sunt activate implicit.</p>
Wireless Device Enable	Vă permite să activați sau să dezactivați caracteristica ExpressCharge. Opțiunile sunt: <ul style="list-style-type: none"> • WWAN • Bluetooth • WLAN/WiGig <p>Toate opțiunile sunt activate implicit.</p>

Tabel 12. Maintenance (Întreținere)



Opțiune	Descriere
Service Tag	Afișează eticheta de service a computerului.
Asset Tag	Vă permite să creați o etichetă de activ pentru sistem, dacă nu este setată deja o etichetă de activ. Această opțiune nu este setată în mod implicit.

Tabel 13. System Logs (Jurnale de sistem)

Opțiune	Descriere
BIOS events	Afișează jurnalul de evenimente de sistem și vă permite să goliți jurnalul. <ul style="list-style-type: none"> • Clear Log (Golire jurnal)
Thermal Events	Afișează jurnalul de evenimente termice și vă permite să goliți jurnalul. <ul style="list-style-type: none"> • Clear Log (Golire jurnal)
Power Events	Afișează jurnalul de evenimente de alimentare și vă permite să goliți jurnalul. <ul style="list-style-type: none"> • Clear Log (Golire jurnal)

Actualizarea sistemului BIOS

Se recomandă să actualizați sistemul BIOS (configurarea sistemului) la înlocuirea plăcii de sistem sau dacă este disponibilă o actualizare. Pentru laptopuri, asigurați-vă că bateria computerului este încărcată complet și este conectată la o priză de alimentare

1. Reporniți computerul.
2. Accesați dell.com/support.
3. Completați câmpul **Service Tag** (Etichetă de service) sau **Express Service Code** (Cod de service expres) și faceți clic pe **Submit (Remitere)**.
 -  **NOTIFICARE:** Pentru a localiza Service Tag (Etichetă de service), faceți clic pe **Where is my Service Tag? (Unde se află eticheta de service?)**
 -  **NOTIFICARE:** Dacă nu găsiți Service Tag (Eticheta de service), faceți clic pe **Detect My Product** (Detectare produs personal). Continuați urmând instrucțiunile de pe ecran.
4. Dacă nu puteți localiza sau nu găsiți Service Tag (Etichetă de service), faceți clic pe Product Category (Categorie produs) a computerului.
5. Selectați opțiunea **Product Type** (Tip produs) din listă.
6. Selectați modelul computerului dvs. și se afișează pagina **Product Support** (Compatibilitate produs).
7. Faceți clic pe **Get drivers** (Obținere drivere) și faceți clic pe **View All Drivers** (Vizualizarea tuturor driverelor). Se deschide pagina Drivers and Downloads (Drivere și descărcări).
8. În ecranul de drivere și descărcări, în lista verticală **Operating System** (Sistem de operare), selectați **BIOS**.
9. Identificați cel mai recent fișier BIOS și faceți clic pe **Download File** (Descărcare fișier). De asemenea, puteți analiza care drivere necesită actualizare. Pentru a face acest lucru pentru produs, faceți clic pe **Analyze System for Updates** (Analizare sistem pentru actualizări) și urmați instrucțiunile de pe ecran.
10. Selectați metoda de descărcare preferată din fereastra **Please select your download method below (Selectați metoda de descărcare de mai jos)**; faceți clic pe **Download Now (Descărcare acum)**. Apare fereastra **File Download (Descărcare fișier)**.
11. Faceți clic pe **Save (Salvare)** pentru a salva fișierul în computer.
12. Faceți clic pe **Run (Executare)** pentru a instala setările BIOS actualizate în computer. Urmăriți instrucțiunile de pe ecran.

Parola de sistem și de configurare

Puteți crea o parolă de sistem și o parolă de configurare pentru a securiza computerul.

Tip parolă	Descriere
Parolă de sistem	Parola pe care trebuie să o introduceți pentru a vă conecta la sistem.
Parolă de configurare	Parola pe care trebuie să o introduceți pentru a accesa și a face modificări la setările BIOS ale computerului.



AVERTIZARE: Caracteristicile parolei oferă un nivel de securitate de bază pentru datele de pe computer.




AVERTIZARE: Orice persoană vă poate accesa datele stocate pe computer dacă acesta nu este blocat și este lăsat nesupravegheat.



NOTIFICARE: Computerul este livrat cu caracteristica de parolă de sistem și de configurare dezactivată.

Atribuirea unei parole de sistem și a unei parole de configurare

Puteți să atribuiți o **parolă de sistem** și/sau **parolă de configurare** noi sau să modificați o **parolă de sistem** și/sau **de configurare** existente numai când opțiunea **Password Status** (Stare parolă) este **Unlocked** (Deblocat). Dacă **Password Status** (Stare parolă) este **Locked (Blocat)**, nu puteți modifica parola de sistem.

 **NOTIFICARE:** În cazul în care conectorul jumper de parolă este dezactivat, parola de sistem și cea de configurare existente sunt șterse și nu trebuie să furnizați parola de sistem pentru a vă conecta la computer.

Pentru a accesa funcția de configurare a sistemului, apăsați pe <F2> imediat după o pornire sau o repornire.

1. În ecranul **System BIOS (BIOS sistem)** sau **System Setup** (Configurare sistem), selectați **System Security (Securitate sistem)** și apăsați pe <Enter>. Apare ecranul **System Security (Securitate sistem)**.
2. În ecranul **System Security (Securitate sistem)**, verificați ca opțiunea **Password Status** (Stare parolă) să fie **Unlocked (Deblocat)**.
3. Selectați **System Password (Parolă de sistem)**, introduceți parola de sistem și apăsați pe <Enter> sau pe <Tab>. Utilizați instrucțiunile următoare pentru a atribui parola de sistem:
 - O parolă poate avea maximum 32 de caractere.
 - Parola poate conține cifrele de la 0 până la 9.
 - Numai literele mici sunt valide, nu se permit literele mari.
 - Se permit numai următoarele caractere speciale: spațiu, ("), (+), (,), (-), (.), (/), (:), (I), (\), (l), (').

Introduceți din nou parola de sistem când vi se solicită.

4. Tastați parola de sistem introdusă anterior și faceți clic pe **OK (OK)**.
5. Selectați **Setup Password** (Parolă de configurare), tastați parola de sistem și apăsați pe <Enter> sau pe <Tab>. Un mesaj vă solicită să tastați din nou parola de configurare.
6. Tastați parola de configurare introdusă anterior și faceți clic pe **OK (OK)**.
7. Apăsați pe <Esc> și un mesaj vă solicită să salvați modificările.
8. Apăsați pe <Y> pentru a salva modificările. Computerul repornește.

Ștergerea sau modificarea unei parole de sistem și/sau de configurare existente

Asigurați-vă că opțiunea **Password Status** (Stare parolă) este **Unlocked** (Deblocat) (în programul **System Setup** (Configurare sistem)) înainte de a încerca să ștergeți sau să modificați parola de sistem și/sau de configurare existente. Nu puteți să ștergeți sau să modificați o parolă de sistem sau de configurare existentă, dacă **Password Status (Stare parolă)** este **Locked (Blocat)**.

Pentru a accesa configurarea sistemului, apăsați pe <F2> imediat după o pornire sau o repornire.

1. În ecranul **System BIOS (BIOS sistem)** sau **System Setup** (Configurare sistem), selectați **System Security (Securitate sistem)** și apăsați pe <Enter>. Se afișează ecranul **System Security (Securitate sistem)**.
2. În ecranul **System Security (Securitate sistem)**, verificați ca opțiunea **Password Status** (Stare parolă) să fie **Unlocked (Deblocat)**.
3. Selectați **System Password (Parolă de sistem)**, modificați sau ștergeți parola de sistem existentă și apăsați pe <Enter> sau pe <Tab>.

4. Selectați **Setup Password (Parolă de sistem)**, modificați sau ștergeți parola de configurare existentă și apăsați pe <Enter> sau pe <Tab>.



NOTIFICARE: Dacă modificați parola de sistem și/sau de configurare, introduceți din nou parola nouă când vi se solicită. Dacă ștergeți parola de sistem și/sau de configurare, confirmați ștergerea când vi se solicită.

5. Apăsați pe <Esc> și un mesaj vă solicită să salvați modificările.
6. Apăsați pe <Y> pentru a salva modificările și a ieși din programul System Setup (Configurare sistem).
Computerul repornește.

Diagnosticarea

Dacă întâmpinați o problemă cu computerul, executați diagnosticarea ePSA înainte de a contacta Dell pentru asistență tehnică. Scopul executării diagnosticării este de a testa componentele hardware ale computerului fără a avea nevoie de echipamente suplimentare sau de a risca pierderea datelor. Dacă nu reușiți să rezolvați problema singur, personalul de service și asistență poate utiliza rezultatele diagnosticării pentru a vă ajuta să rezolvați problema.

Diagnosticarea prin evaluarea îmbunătățită a sistemului la preîncărcare (ePSA)

Diagnosticarea ePSA (denumită și diagnosticare de sistem) execută o verificare completă a componentelor hardware. Diagnosticarea ePSA este încorporată în sistemul BIOS și este lansată de sistemul BIOS în mod intern. Diagnosticarea de sistem încorporată oferă un set de opțiuni pentru anumite grupuri de dispozitive, ceea ce vă permite:

- Să executați teste în mod automat sau într-un mod interactiv
- Să repetați teste
- Să afișați sau să salvați rezultatele testelor
- Să executați teste aprofundate pentru a introduce opțiuni de testare suplimentare pentru a furniza informații suplimentare despre dispozitivele defecte
- Să vizualizați mesaje de stare care vă informează dacă testele sunt finalizate cu succes
- Să vizualizați mesaje de eroare care vă informează despre problemele întâmpinate în timpul testării



AVERTIZARE: Utilizați diagnosticarea de sistem numai pentru a vă testa computerul. Utilizarea acestui program cu alte computere poate să ducă la rezultate nevalide sau mesaje de eroare.







NOTIFICARE: Anumite teste pentru dispozitive specifice necesită interacțiunea utilizatorului. Asigurați-vă întotdeauna că sunteți prezent la computer când se execută testele de diagnosticare.

1. Porniți computerul.
2. În timp ce computerul pornește, apăsați pe tasta <F12> atunci când apare sigla Dell.
3. În ecranul meniului de încărcare, selectați opțiunea **Diagnostics** (Diagnosticare).
Se afișează fereastra **Enhanced Pre-boot System Assessment (Evaluare îmbunătățită a sistemului la preîncărcare)**, listând toate dispozitivele detectate în computer. Diagnosticarea începe să execute testele pe toate dispozitivele detectate.
4. Dacă doriți să executați un test de diagnosticare pe un dispozitiv specific, apăsați pe <Esc> și faceți clic pe **Yes** (Da) pentru a opri testul de diagnosticare.
5. Selectați dispozitivul din panoul din partea stângă și faceți clic pe **Run Tests** (Executare teste).
6. Dacă apar orice probleme, se afișează coduri de eroare.
Notați codul de eroare și contactați Dell.

Indicatoarele luminoase de stare a dispozitivului

Tabel 14. Indicatoarele luminoase de stare a dispozitivului

	Se aprinde când pornești computerul și luminează intermitent când computerul se află într-un mod de gestionare a alimentării.
	Se aprinde când computerul citește sau scrie date.
	Se aprinde continuu sau luminează intermitent pentru a indica starea de încărcare a bateriei.
	Se aprinde când rețeaua wireless este activată.

LED-urile de stare dispozitiv sunt amplasate de obicei pe partea de sus sau din stânga a tastaturii. Sunt utilizate pentru afișarea conectivității și activității dispozitivelor de stocare, bateriei și dispozitivelor wireless. Pe lângă acest fapt, sunt folosite ca instrument de diagnosticare când există o eroare de sistem.

În tabelul de mai jos se enumeră modurile de citire a codurilor LED când apar erori posibile.

Tabel 15. Lumini LED

LED stocare	LED alimentare	LED wireless	Descriere eroare
Intermitent	Constant	Constant	S-a produs o posibilă eroare de procesor.
Constant	Intermitent	Constant	Modulele de memorie sunt detectate, dar a apărut o eroare.
Intermitent	Intermitent	Intermitent	A survenit o eroare la placa de sistem.
Intermitent	Intermitent	Constant	S-a produs o eroare de placă grafică/video.
Intermitent	Intermitent	Stins	Sistemul a eșuat la inițializarea hard disk-ului SAU Sistemul a eșuat la inițializarea opțiunii ROM.
Intermitent	Stins	Intermitent	Controlerul USB a întâlnit o problemă la inițializare.
Constant	Intermitent	Intermitent	Nu s-a instalat/detectat niciun modul de memorie.
Intermitent	Constant	Intermitent	A survenit o eroare la ecran pe durata inițializării.
Stins	Intermitent	Intermitent	Modemul împiedică sistemul să finalizeze secvența POST.
Stins	Intermitent	Stins	Inițializarea memoriei a eșuat sau memoria nu este suportată.

Indicatoarele luminoase de stare a bateriei

În cazul în care computerul este conectat la o priză electrică, indicatorul luminos al bateriei se comportă în felul următor:

Lumină portocalie și lumină albă intermitente alternativ	Un adaptor de c.a. non-Dell neautentificat sau neacceptat este atașat la laptop.
---	--

**Lumină portocalie
intermitentă
alternativ cu
lumină albă
constantă**

Eroare temporară a bateriei cu adaptorul de c.a. prezent.

**Lumină portocalie
intermitentă
constant**

Eroare catastrofală a bateriei cu adaptorul de c.a. prezent.


Lumină stinsă

Baterie în modul de încărcare completă cu adaptorul de c.a. prezent.

**Lumină albă
aprinsă**

Baterie în modul de încărcare cu adaptorul de c.a. prezent.

Specificații

 **NOTIFICARE:** Ofertele pot să difere în funcție de regiune. Specificațiile următoare sunt exclusiv cele a căror livrare împreună cu computerul este impusă de lege. Pentru mai multe informații cu privire la configurația computerului, accesați **Start Help and Support** (Ajutor și asistență) în sistemul de operare Windows și selectați opțiunea de vizualizare a informațiilor despre computer.

Tabel 16. Informații despre sistem

Caracteristică	Specificație
Chipset	Lynx Point-LP (Latitude 7240) Intel QM87 Express Chipset (Latitude 7440)
Lățime magistrală DRAM	64 de biți
Memorie Flash EPROM	SPI 32 Mbiți, 64 Mbiți
Magistrală PCIe	100 MHz
Frecvență magistrală externă	DMI (5GT/s)

Tabel 17. Procesor

Caracteristică	Specificație
Tipuri	Intel Core seria i3/i5/i7
Memorie cache de nivel 3	3, 4, 6 și 8 MB

Tabel 18. Memorie


Caracteristică	Specificație
Conector de memorie	Două sloturi SODIMM
Capacitate memorie	2, 4 sau 8 GB
Tip memorie	SDRAM DDR3L (1600 MHz)
Memorie minimă	2 GB
Memorie maximă	16 GB

Tabel 19. Audio

Caracteristică	Specificație
Tip	sunet de înaltă definiție pe patru canale
Controler	Realtek ALC3226
Conversie stereo	Pe 24 de biți (analogic spre digital și digital spre analogic)

Caracteristică	Specificație
Interfață:	
Internă	placă audio de înaltă definiție
Externă	intrare microfon, căști stereo și conector combinat pentru set de cască și microfon
Difuzoare	două
Amplificator intern boxe	1 W (RMS) pe canal
Comenzi volum	taste rapide

Tabel 20. Video

Caracteristică	Specificație
Tip	integrată pe placa de bază
Controler:	
UMA	Intel HD Graphics 4600
Separată	Placă grafică AMD Radeon HD 8690M
Magistrală de date	PCI-E Gen3 x8
Acceptă monitor extern	<ul style="list-style-type: none"> un port HDMI  NOTIFICARE: Acceptă două porturi DP/DVI prin stația de andocare.

Tabel 21. Cameră

Caracteristici	Specificație
Rezoluție cameră	1 280 x 720 pixeli
Rezoluție video (maximă)	1 280 x 720 pixeli
Unghi de vizualizare în diagonală	74 °

Tabel 22. Comunicații

Caracteristici	Specificație
Adaptor de rețea	10/100/1000 Mb/s Ethernet (RJ-45)
Wireless	rețea locală wireless (WLAN) și rețea de arie largă wireless (WWAN) interne

Tabel 23. Porturi și conectori

Caracteristici	Specificație
Audio	un conector de microfon/căști stereo/difuzoare
Video	conector mini-DisplayPort

Caracteristici	Specificație
Adaptor de rețea	Conector RJ-45
USB 3.0	doi conectori compatibili cu USB 3.0
Cititor de carduri de memorie	Acceptă până la SD4.0
Card Micro Subscriber Identity Module (uSIM)	unul
Port de andocare	unul

Tabel 24. Afișaj

Caracteristică	Specificație	
	Latitude 7240	Latitude 7440
Tip	HD antireflexie	HD antireflexie
Dimensiuni:		
Înălțime	180 mm (7,08 inchi)	205,60 mm (8,09 inchi)
Lățime	300,90 mm (11,84 inchi)	320,90 mm (12,63 inchi)
Diagonală	3,60 mm (0,14 inchi)	3,60 mm (0,14 inchi)
Rezoluție maximă	1 366 x 768	1 366 x 768
Rată de reîmprospătare	60 Hz	60 Hz
Unghiuri de vizualizare minime:		
Pe orizontală	+/-40°	+/-40°
Pe verticală	+15°/-30°	+15°/-30°
Distanță dintre puncte	1,05	1,05

Tabel 25. Tastatură

Caracteristică	Specificație
Număr de taste	Statele Unite: 86 de taste, Marea Britanie: 87 de taste, Brazilia: 87 de taste și Japonia: 90 de taste

Tabel 26. Touchpad

Caracteristică	Specificație	
	Latitude 7240	Latitude 7440
Suprafață activă:		
Axa X	98,80 mm	100 mm
Axa Y	60,80 mm	47 mm

Tabel 27. Baterie

Caracteristică	Specificație	
Tip	<ul style="list-style-type: none"> • litiu ion „inteligentă” cu 3 elemente • litiu ion „inteligentă” cu 4 elemente 	
Dimensiuni:	Latitude 7240	Latitude 7440
3 elemente/4 elemente		
Adâncime	80,75 mm (3,18 inchi)	74,75 mm (2,94 inchi)
Înălțime	7,20 mm (0,28 inchi)	8 mm (0,31 inchi)
Lățime	282 mm (11,10 inchi)	308,50 mm (12,15 inchi)
Greutate:		
Cu 3 elemente	250 g (0,55 lb)	247 g (0,54 lb)
Cu 4 elemente	300 g (0,66 lb)	308 g (0,68 lb)
Tensiune		
Cu 3 elemente	11,10 V c.c.	
Cu 4 elemente	7,40 V c.c.	
Interval de temperatură:		
În stare de funcționare	Încărcare: între 0 și 50 °C (între 32 și 158 °F) Descărcare: între 0 și 70 °C (între 32 și 122 °F)	
În stare de nefuncționare	între -20 și 65 °C (între 4 și 149 °F)	
Baterie rotundă	baterie rotundă cu litiu CR2032, de 3 V	

Tabel 28. Adaptor de c.a.

Caracteristică	Specificație
Tip	65 și 90 W
Tensiune de alimentare	între 100 și 240 V c.a.
Curent de intrare (maximum)	1,50 A
Frecvență de intrare	între 50 și 60 Hz
Putere la ieșire	65 W
Curent de ieșire	3,34 A (continuu)
Tensiune de ieșire nominală	19,5 V c.c.
Greutate	0,51 lb (0,23 kg)
Dimensiuni	0,87 x 2,60 x 4,17 inchi (22 x 66 x 106 mm)
Interval de temperatură:	
În stare de funcționare	între 0 și 40 °C (între 32 și 104 °F)

Caracteristică	Specificație
În stare de nefuncționare	între -40 și 70 °C (între -40 și 158 °F)


Tabel 29. Date fizice

Caracteristică	Latitudine 7240	Latitudine 7440
Înălțime	20 mm (0,79 inchi)	21 mm (0,80 inchi)
Lățime	310,5 mm (12,22 inchi)	337 mm (13,2 inchi)
Adâncime	211 mm (8,3 inchi)	231,5 mm (9,1 inchi)
Greutate (cu baterie cu 3 elemente)	1,36 kg (2,99 lb)	1,63 kg (3,6 lb)

Tabel 30. Specificații de mediu


Caracteristică	Specificație
Temperatură:	
În stare de funcționare	între 0 și 60 °C (între 32 și 140 °F)
Depozitare	între -51 și 71 °C (între -59 și 159 °F)
Umiditate relativă (maximă):	
În stare de funcționare	între 10 și 90 % (fără condensare)
Depozitare	între 5 și 95 % (fără condensare)
Altitudine (maximă):	
În stare de funcționare	Între -15,2 și 3 048 m (între -50 și 10 000 ft) între 0 și 35 °C
În stare de nefuncționare	între -15,24 și 10 668 m (între -50 și 35 000 ft)
Nivel contaminant în suspensie:	G2 sau inferior, așa cum este definit de ISA-S71.04-1985

Cum se poate contacta Dell

 **NOTIFICARE:** Dacă nu dispuneți de o conexiune Internet activă, puteți găsi informații de contact pe factura de achiziție, bonul de livrare, foaia de expediție sau catalogul de produse Dell.

Dell oferă mai multe opțiuni de service și asistență online și prin telefon. Disponibilitatea variază în funcție de țară și produs și este posibil ca anumite servicii să nu fie disponibile în zona dvs. Pentru a contacta Dell referitor la probleme de vânzări, asistență tehnică sau servicii pentru clienți:

1. Accesați dell.com/contactdell.
2. Verificați țara sau regiunea dvs. în meniul vertical din colțul din stânga sus al paginii.
3. Selectați categoria de asistență: **Asistență tehnică**, **Asistență clienți**, **Vânzări** sau **Servicii de asistență internațională**.
4. Selectați legătura de serviciu sau asistență adecvată, în funcție de necesitățile dvs.

 **NOTIFICARE:** Dacă ați achiziționat un sistem Dell, este posibil să vi se solicite Service Tag (Etichetă de service).